



Městská část Praha 1
Vodičkova 681/18
Nové Město
110 00 Praha 1

Č. j.
UMCP1 271794/2026/ODOP/141/NO

Vyřizuje / linka
Mgr. Zdeněk Novotný/351

Datum
12.05.2026

Opatření obecné povahy

Městská část Praha 1, Úřad městské části, Odbor dopravy, jako příslušný správní úřad dle ust. § 124 odst. 6 zákona č. 361/2000 Sb., o provozu na pozemních komunikacích a o změně některých zákonů, ve znění pozdějších předpisů, (dále jen „zákon o provozu na pozemních komunikacích“) a podle ust. § 171 a § 173 odst. 1 zákona č. 500/2004 Sb., správní řád na základě posouzení žádosti UMCP1 268702/2026 o stanovení přechodné úpravy provozu na pozemní komunikaci ul. Velkopřevorské náměstí, Betlémské náměstí, Pštrossova, Křemencova, Praha 1, podané dne 15.04.2026, a po projednání s příslušným orgánem Policie ČR, Krajské ředitelství Policie hl. m. Prahy – odbor služby dopravní policie

vydává

podle ust. § 77 odst. 1 písm. c), odst. 5, a § 78 zákona č. 361/2000 Sb., zákon o provozu na pozemních komunikacích a vyhlášky č. 294/2015 Sb., kterou se provádějí pravidla provozu na pozemních komunikacích

**opatření obecné povahy -
stanovení přechodné úpravy provozu na pozemní komunikaci
-ul. Velkopřevorské náměstí, Praha 1, v termínu: 20.05.2026 / DIO č. 1
Betlémské náměstí, Praha 1, v termínu: 19.05.2026 / DIO č. 2
Pštrossova, Praha 1, v termínu: 18.05.2026 / DIO č. 3
Křemencova, Praha 1, v termínu: 18.05.2026 / DIO č. 4**

spočívající v umístění dopravního značení a zařízení na místní komunikaci v rozsahu přiložené dokumentace, která je nedílnou součástí tohoto stanovení, za níže uvedených podmínek pro jejich realizaci:

Osazení dopravního značení a zařízení bude provedeno v souladu s vyjádřením Policie ČR, Krajského ředitelství Policie hl.m. Prahy – odboru služby dopravní policie ze dne 06.01.2026, č.j. KRPA-9188-1/ČJ-2026-0000DŽ a č.j. KRPA-9190-1/ČJ-2026-0000DŽ, TP 65/TP 66 a vyhláškou č. 294/2015 Sb., kterou se provádějí pravidla provozu na pozemních komunikacích.

- Dopravní značky musí být v reflexním provedení v základní velikosti. Veškeré dopravní značení bude osazeno na odpovídajících stabilních nosičích. Umístěním dopravního značení nesmí být narušeno vnímání dopravní situace.
- Instalace a umístění dopravního značení bude provedeno tak, aby nebránilo provádění údržby komunikace.
- Městská část Praha 1, Úřad městské části, Odbor dopravy, může toto stanovení úpravy provozu na pozemních komunikacích změnit, upravit, doplnit, popřípadě zrušit, bude-li si to vyžadovat veřejný zájem nebo v případě, že dopravní značení bude umístěno v rozporu se stanovenými podmínkami.



- d) Dopravní značení B28 a E13 „datum a mimo stavbu“, IP12, E13 „po–ne 08-06 s platným parkovacím oprávněním oblast 1“, má být instalováno min. 7 dní před zahájením záboru.
- e) Ostatní dopravní značení bude umístěno v den zahájení záboru.

Stanovení dopravního značení nenahrazuje povolení, stanovisko, posouzení, případně jiné opatření dotčeného správního úřadu vyžadované zvláštními předpisy.

Odůvodnění:

Dne 15.04.2026 podal Úřad městské části Praha 1, žádost o stanovení přechodné úpravy provozu na pozemní komunikaci, která se týká osazení dopravního značení z důvodu záboru pozemních komunikací za účelem údržby historických pump na katastrálním území Praha 1.

Poučení o opravném prostředku:

Opatření obecné povahy nabývá účinnosti ve lhůtě stanovené zákonem č. 361/2000 Sb., zákon o provozu na pozemních komunikacích. Ve smyslu ust. § 173 odst. 2 zákona č. 500/2004 Sb., správní řád, proti opatření obecné povahy nelze podat řádný opravný prostředek. Ve smyslu ustanovení §101a a násl. soudního řádu správního je možný přezkum u soudu.

Městská část Praha 1
Úřad městské části
odbor dopravy
Vodičkova 18, 115 00 Praha 1

Bc. Ludvík Czital
vedoucí odboru dopravy

Přílohy:

Plánek – 4x situace dopravního značení

Obdrží:

Účastníci řízení:

Městská část Praha 1, Vodičkova 681/18, Nové Město, 110 00 Praha 1, IDDS: b4eb2my
Technická správa komunikací hl. m. Prahy, a.s., mivg4t3

Dotčené orgány:

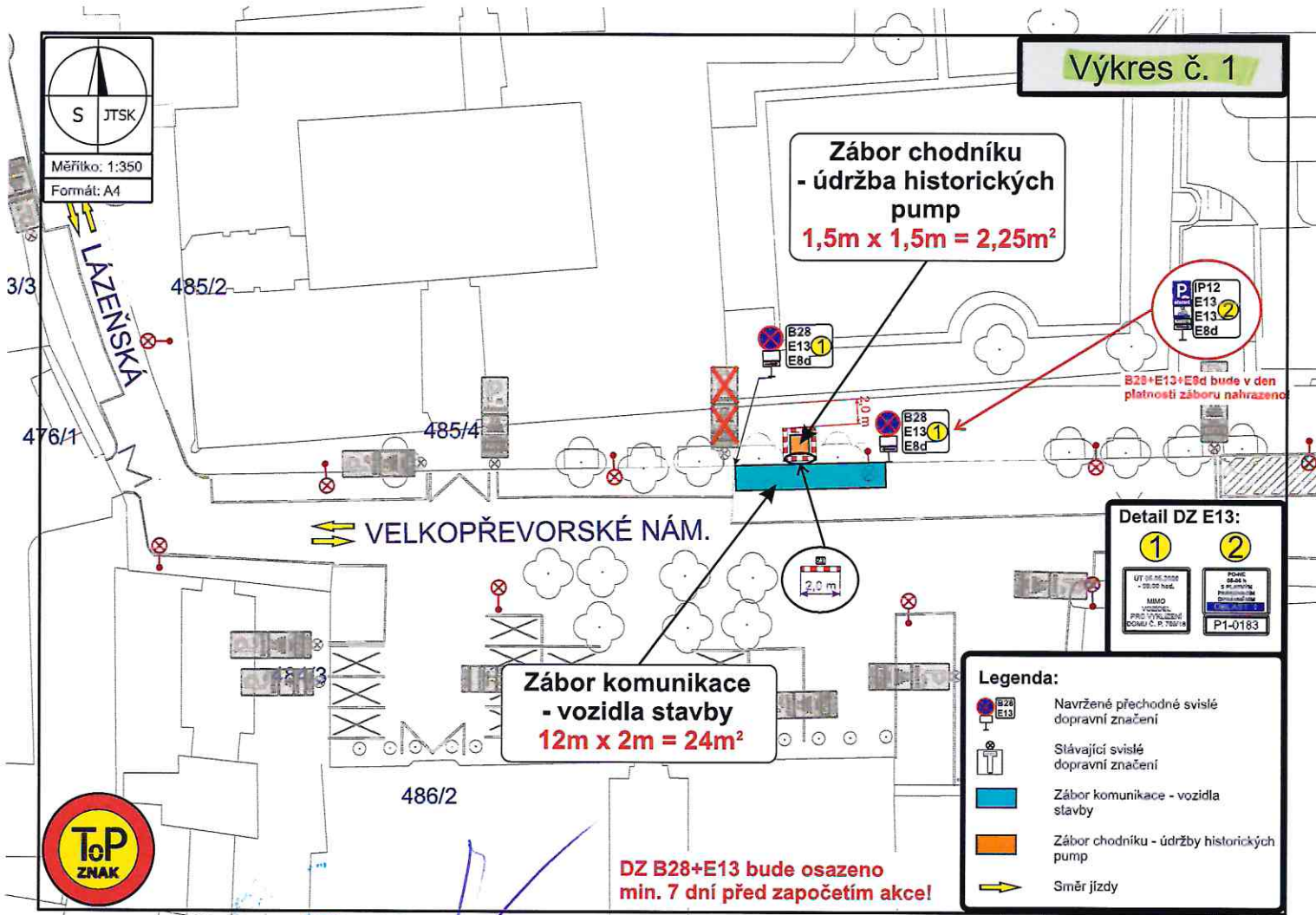
Policie ČR, Krajské ředitelství Policie hl. m. Prahy – odbor služby dopravní policie

Na vědomí:

Odbor dopravy ÚMČ Praha 1 – oddělení kontroly
Policie ČR, Obvodní ředitelství policie Praha 1 – dopravní inspektorát
Městská policie hl. m. Prahy, Obvodní ředitelství Praha 1

Výkres č. 1

S JTSK
Měřítko: 1:350
Formát: A4



**Zábor chodníku
- údržba historických
pump
1,5m x 1,5m = 2,25m²**

**Zábor komunikace
- vozidla stavby
12m x 2m = 24m²**

B28+E13+E8d bude v den platnosti záboru nahrazeno

Detail DZ E13:

1	2
Upravené svítilny - 05.00 hod. MIMO VODIČKOVÉ PŘÍK VÝKRESU DOMU Č. P. 78518	PODE ZNAK S PRÁVNÍM PŘÍKRESU P1-0183

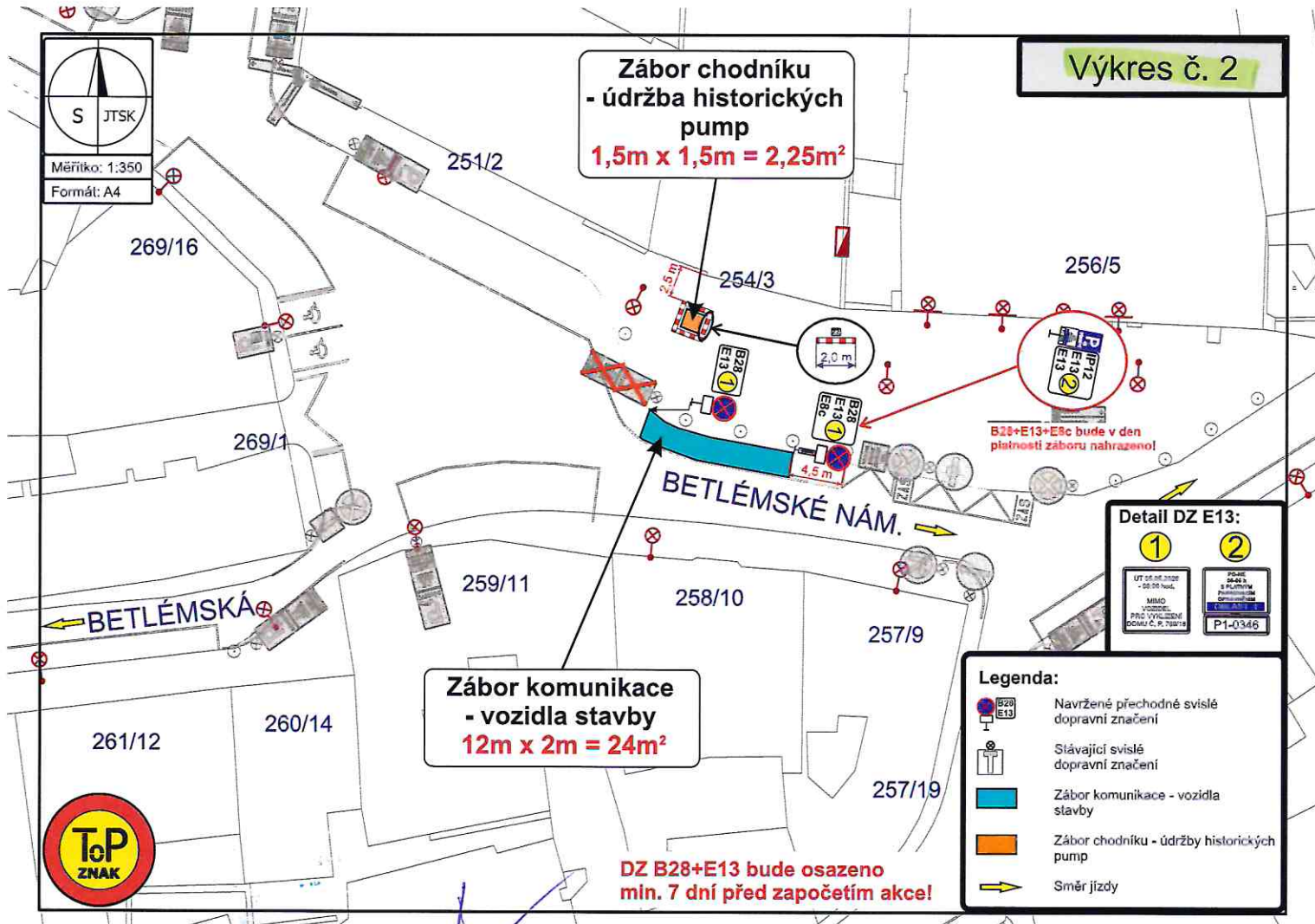
Legenda:

- Navržené přechodné svítilny dopravní značení
- Stávající svítilny dopravní značení
- Zábor komunikace - vozidla stavby
- Zábor chodníku - údržby historických pump
- Směr jízdy

**DZ B28+E13 bude osazeno
min. 7 dní před započítím akce!**

Městská část Praha 1
Úřad městské části
odbor dopravy
Vodičkova 18, K 5 68 Praha 1
-13-

Čj. 271794/2026/ODOP/141/NO



Městská část Praha 1
 Úřad městské části
 odbor dopravy
 Vodňáčkova 18, 115 68 Praha 1
 -13-

Čj. 271794/2026/ODOP/141/NO

Výkres č. 3

S JTSK
Měřítko: 1:350
Formát: A4

Zábor komunikace
- vozidla stavby
12m x 2m = 24m²

Zábor chodníku
- údržba historických
pump
1,5m x 1,5m = 2,25m²



Městská část Praha 1
Úřad městské části
odbor dopravy
Vodičkova 18, 112 68 Praha 1
-13

DZ B28+E13 bude osazeno
min. 7 dní před započítím akce!

Legenda:

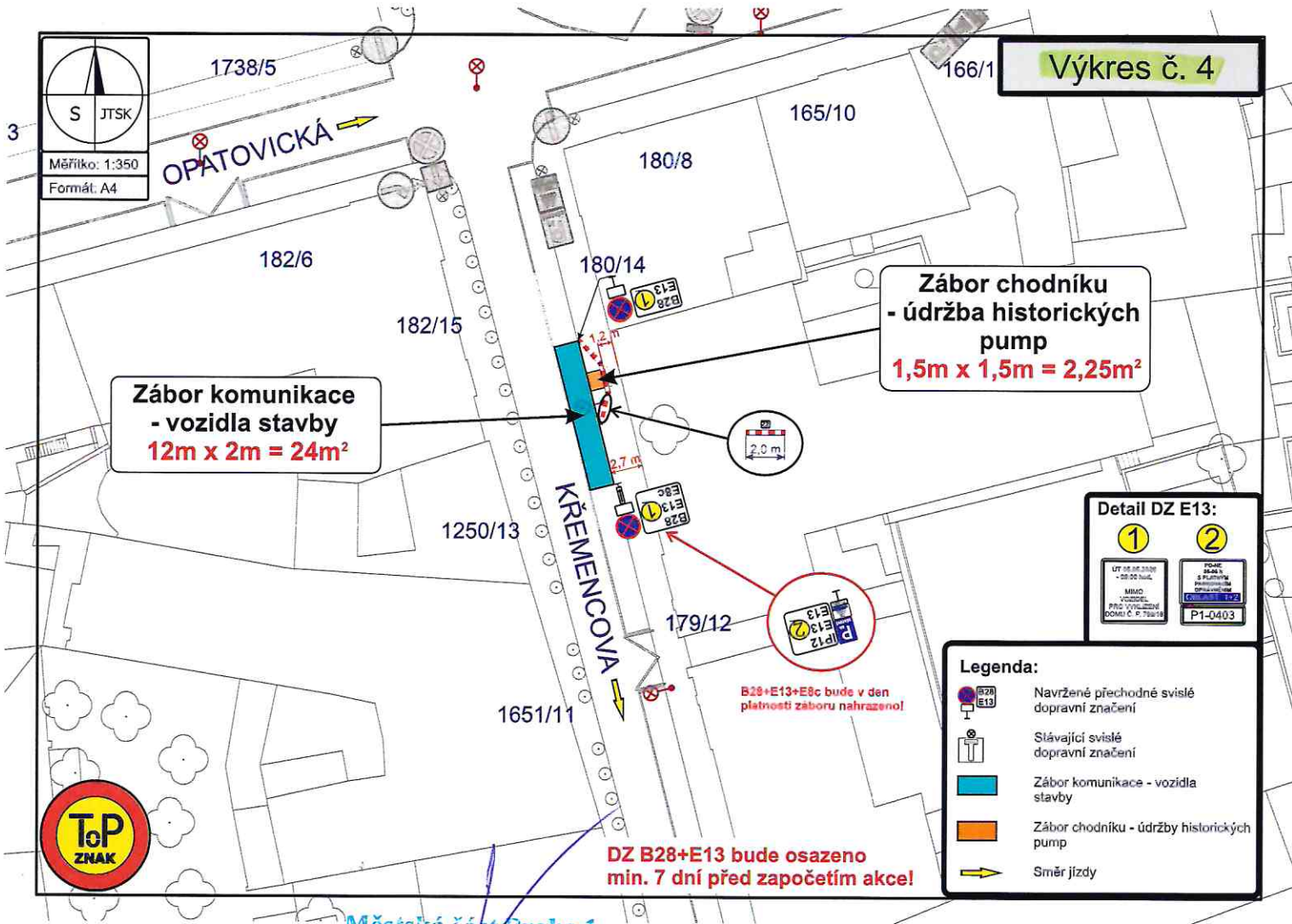
- Navržené přechodné svisté dopravní značení
- Stávající svisté dopravní značení
- Zábor komunikace - vozidla stavby
- Zábor chodníku - údržby historických pump
- Směr jízdy

Detail DZ E13:

1

TERAZIE
PULVERIZACE
A
MĚKČENÍ
STROUBA

Cj. 271794/2026/ODOP/141/NO



Čj. 271974/2026/ODOP/141/NO



Pomáhat a chránit

POLICIE ČESKÉ REPUBLIKY

KRAJSKÉ ŘEDITELSTVÍ POLICIE HLAVNÍHO MĚSTA PRAHY

Odbor služby dopravní policie
Oddělení dopravního inženýrství

PCR00ETRPO91991720



CZ + mail

ODOP

Č. j. KRPA-9188-1/ČJ-2026-0000DŽ

Praha 6, ledna 2026

DS: b4eb2my
Úřad městské části Praha 1
Odbor dopravy, oddělení dopravně komunikační
Vodičkova 18
115 68 PRAHA 1

MĚSTSKÁ ČÁST PRAHA 1 ÚŘAD MĚSTSKÉ ČÁSTI ODBOR DOPRAVY	
Došlo:	07-01-2026
Čj. ÚMČ P1	010941/2026
Poč. listů/příl.	SKZ/ln :
SZ:	Převzat:

Stanovisko ke zvláštnímu užívání pozemních komunikací Městské části Praha 1 formou umístění kontejneru, zařízení staveniště v parkovacím pruhu.

Police ČR, Krajské ředitelství policie hl. m. Prahy, Odbor služby dopravní policie, příslušný dle § 1, zákona č. 12/1997 Sb., o bezpečnosti a plynulosti provozu na pozemních komunikacích, **souhlasí** z hlediska bezpečnosti a plynulosti provozu s vydáním rozhodnutí o povolení zvláštního užívání komunikací ve smyslu § 25, odst. 6, písm. c), bod 2., zákona č. 13/1997 Sb., o pozemních komunikacích, a jako dotčený orgán dle § 77, odst. 2, písm. b), zákona č. 361/2000 Sb., o silničním provozu, pokud se bude jednat o zábor pozemní komunikace dle následujících podmínek, které budou zároveň součástí vydaného rozhodnutí:

- šířka záboru nepřesáhne šíři parkovacího pruhu a současně bude zajištěn volný průjezd v jednosměrné ulici o minimální šíři 3 m a v obousměrné ulici o minimální šíři 6 m,
- činnostmi ani zábořem nebude dotčen provoz na pozemní komunikaci,
- kontejner nebude tvořit překážku v rozhledovém trojúhelníku křižovatky, sjezdu, ani v rozhledu před přechodem pro chodce či místem pro přecházení,
- dopravní značky B 28 s dodatkovými tabulkami E 13 vymežující termín záboru, popř. ukončení záboru realizované DZ IP 12, resp. IP 13c, dle patřičného úseku zóny placeného stání, budou osazeny v časovém předstihu minimálně 7 dní,
- zábor bude řádně označen dopravním značením v souladu s TP 66,
- doba záboru nepřesáhne 6 měsíců.

Odůvodnění:

Policie ČR konstatuje, že při splnění výše uvedených podmínek bude zvláštní užívání chodníků splňovat obecné požadavky na bezpečnost a plynulost provozu na pozemních komunikacích.

Poučení:

Toto je závazné stanovisko ve smyslu § 149 správního řádu. Podle § 149 správního řádu není závazné stanovisko samostatným rozhodnutím a nelze se proti němu odvolat. Obsah závazného stanoviska je závazný pro výrokovou část rozhodnutí vydaného podle zvláštních předpisů a tento lze napadnout v rámci odvolání proti konečnému rozhodnutí v meritru věci.

Toto stanovisko je platné do 31. 12. 2026.

Vyřizuje: kpt. Ing. Máchal, tel.: 974 825 683

mjr. Ing. Ladislav Břeský
vedoucí oddělení

Ing. Ladislav Břeský
POLICIE ČESKÉ REPUBLIKY
Čas podepsání: 07.01.2026 8:10:16

www.policie.cz

Kongresová 1666/2
140 00 Praha 4
Tel.: +420 974 825 689
Datová schránka: rkia15y
Email: krpa.podatelna@policie.gov.cz



Pomáhat a chránit

POLICIE ČESKÉ REPUBLIKY

KRAJSKÉ ŘEDITELSTVÍ POLICIE HLAVNÍHO MĚSTA PRAHY

Odbor služby dopravní policie
Oddělení dopravního inženýrství

PCR00ETRPO91991715



Č. j. KRPA-9190-1/ČJ-2026-0000DŽ

Praha 6. ledna 2026
Počet listů: 1

DS: b4eb2my
Úřad městské části Praha 1
Odbor dopravy
Vodičkova 18
115 68 PRAHA 1

Stanovisko ke zvláštnímu užívání - omezení provozu na chodnících Úřadu městské části Praha 1.

Policie ČR, Krajské ředitelství Policie hl. m. Prahy, odbor služby dopravní policie, jako orgán státní správy ve věcech bezpečnosti a plynulosti silničního provozu na pozemních komunikacích ve smyslu ustanovení § 1 zákona č. 12/1997 Sb., o bezpečnosti a plynulosti provozu na pozemních komunikacích a dále na základě ustanovení § 25 zákona č. 13/1997 Sb., o pozemních komunikacích, **souhlasí** z hlediska bezpečnosti a plynulosti provozu s vydáním rozhodnutí o povolení zvláštního užívání pozemních komunikací – chodníků na území MČ Praha 1 při splnění následujících podmínek, které musí splňovat zábor veřejného prostranství a které musí toto rozhodnutí obsahovat:

- na chodníku musí být zachován průchod v šířce nejméně 1,5 m,
- zábor bude ohrazen tak, aby byla zajištěna bezpečnost chodců,
- ochranné zařízení (zábradlí, plot nebo zábrana) bude opatřeno dotykovou lištou a ostatními prvky dle ČSN 73 4001,
- hrana záboru bude nejméně 0,5 m od hrany obrubníku, výjimečně 0,3 m je-li hranou záboru dopravní zařízení (svodidlo, zábradlí),
- zábor nesmí být umístěn v rozhledových polích křižovatek dle ČSN 73 6102, přechodu pro chodce, nebo sjezdu dle ČSN 73 6110,
- zábor nesmí zakrývat dopravní značení, nebo dopravní zařízení,
- zábor nesmí být v zastávce MHD,
- zábor nesmí být ve vzdálenosti menší než 5 m od přechodu pro chodce,
- zábor nesmí omezit nebo ohrozit provoz na komunikaci určené pro provoz vozidel,
- zábor nesmí být na cyklistické stezce, nebo na stezce pro pěší a cyklisty.

Odůvodnění:

Policie ČR konstatuje, že při splnění výše uvedených podmínek bude zvláštní užívání chodníků splňovat obecné požadavky na bezpečnost a plynulost provozu na pozemních komunikacích.

Poučení:

Toto je závazné stanovisko ve smyslu § 149 správního řádu. Podle § 149 správního řádu není závazné stanovisko samostatným rozhodnutím a nelze se proti němu odvolat. Obsah závazného stanoviska je závazný pro výrokovou část rozhodnutí vydaného podle zvláštních předpisů a tento lze napadnout v rámci odvolání proti konečnému rozhodnutí v merituu věci.

Toto vyjádření je platné do **31. 12. 2026**.

Vyřizuje: kpt. Ing. Máchal, tel.: 974 825 683

mjr. Ing. Ladislav Břeský
vedoucí oddělení

Kongresová 1666/2
140 00 Praha 4
Tel.: +420 974 825 689
Datová schránka: rkiaí5y
Email: krpa.podatelna@policie.gov.cz