



## IMPLEMENTAČNÍ ČÁST MAP II Praha 1

PROJEKT MÍSTNÍ AKČNÍ PLÁN ROZVOJE VZDĚLÁVÁNÍ II – MČ PRAHA 1

CZ.02.3.68/0.0/0.0/17\_047/0011008

### Obsah

<b>1. Organizační struktura MAP II</b> .....	2
1.1 Realizační tým projektu MAP II.....	2
1.2 Pracovní skupiny MAP II .....	3
1.3 Řídící výbor MAP II.....	7
1.4 Seznam členů řídicího výboru MAP II .....	9
1.5 Seznam zapojených škol v MAP II.....	10
1.6 Seznam identifikovaných aktérů MAP II.....	11
<b>2. Principy MAP</b> .....	12
2.1 Principy spolupráce.....	12
2.2 Princip zapojení dotčené veřejnosti do plánovacích procesů .....	12
2.3 Princip dohody.....	12
2.4 Princip otevřenosti.....	12
2.5 Princip SMART.....	13
2.6 Princip udržitelnosti.....	13
2.7 Princip partnerství .....	13
<b>3. Spolupráce s rodiči</b> .....	14
3.1 Role rodičů a zákonných zástupců v MAP II .....	14
3.2 Hlavní důvody pro zapojení rodičů .....	15
3.3 Způsoby zapojení rodičů .....	15
<b>4. Komunikační plán (KP)</b> .....	16
4.1 Cíle KP .....	16
4.2 Cílové skupiny KP MAP II .....	16
4.3 Komunikační nástroje MAP II Praha 1 .....	16
4.4 Realizace KP MAP II.....	17
<b>5. Konzultační proces</b> .....	18



# 1. Organizační struktura MAP II

## 1.1 Realizační tým projektu MAP II

Realizační tým (RT) projektu a jeho činnost v rámci procesu místního akčního plánování v projektu MAP II je v souladu s Přílohou č. 3 projektové výzvy MAP II „Postupy MAP II - Metodika tvorby místních akčních plánů v oblasti vzdělávání“. RT MAP je rozdělen na administrativní část týmu a odbornou část týmu.

**Administrativní část RT** zajišťuje projektové a finanční řízení projektu, kompletní administraci, vedení projektové dokumentace, tvorbu zpráv o realizaci a žádostí o platbu.

Projektové a finanční řízení projektu zajišťuje hl. manažerka projektu, která dohlíží mimo jiné na provázání klíčových aktivit, plnění harmonogramu realizace a tvorbu stěžejních výstupů dle schválené projektové žádosti. Hl. manažerka projektu řídí projekt jako celek a vede realizační týmy projektu.

Kompletní administraci projektu a tvorbu administrativních podkladů zajišťuje manažer – administrátor, který úzce spolupracuje s hl. manažerem projektu a všemi dotčenými odbory v rámci organizace MČ Praha 1, tedy příjemcem projektu.

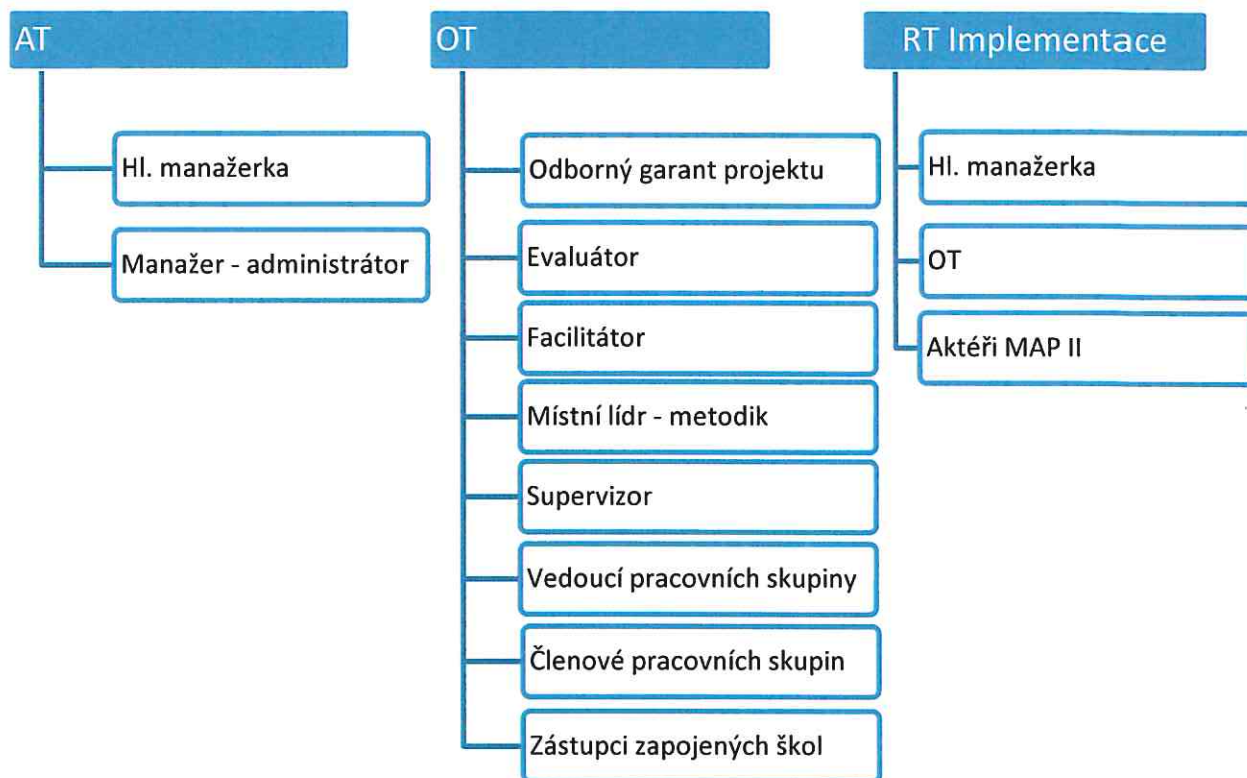
**Odborná část RT** pod vedením odborného garanta MAP II, zajišťuje projekt po odborné obsahové stránce, tvoří strategické dokumenty a připravuje po odborné stránce veškeré aktivity MAP II. Připravuje podklady a podněty pro práci řídicího výboru MAP II a garantuje obsah projektových výstupů.

**Realizační tým MAP II** se schází jednou měsíčně nebo dle potřeby na poradách RT. Z jednání jsou pořizovány zápisy a prezenční listiny. Poradu svolává a vede hl. manažerka MAP II. Do gesce RT spadají všechny klíčové aktivity projektu.

**Implementační tým MAP II** je realizační tým, který odpovídá za klíčovou aktivitu Implementace MAP II a je posílen dle potřeby odborníky na řešenou problematiku, popřípadě členy RT nebo relevantní aktéry MAP II, kteří se na aktivitách implementace podílejí.



### Pracovní pozice v MAP II v rámci RT a RT Implementace



## 1.2 Pracovní skupiny MAP II

Pracovní skupiny MAP II jsou komunikační platformy a hlavní výkonné jednotky projektu. Složení pracovních skupin a jejich členů viz příloha č. 1.

**Projekt MAP II disponuje pracovními skupinami:**

1. Pracovní skupina pro financování
2. Pracovní skupina pro rozvoj čtenářské gramotnosti a rozvoj potenciálu každého žáka
3. Pracovní skupina pro matematickou gramotnost a rozvoj potenciálu každého žáka
4. Pracovní skupina pro kulturní povědomí
5. Pracovní skupina pro rovné příležitosti



Každá pracovní skupina je vedena vedoucím pracovní skupiny. Ten si zvolí a vybere ke spolupráci členy pracovní skupiny. Každá pracovní skupina může mít až 4 členy. Jejich zapojení volí vedoucí pracovní skupiny dle odborností řešených témat a platných postupů MAP II, které definují minimální požadavky na složení a práci pracovních skupin.

### **Pracovní skupina pro financování**

Pracovní skupina (PS) pro financování je složena z vedoucího a členů PS. Mezi hlavní úkoly PS se řadí příprava podkladů pro zasedání řídicího výboru (ŘV), připomínkování podkladů k tvorbě MAP, finanční plánování veškerých projektových aktivit a identifikace finančních zdrojů k těmto aktivitám.

PS pomáhá zapojeným školám s možnostmi vícezdrojového financování jejich projektů a aktivit. Činnost PS povede k posilování sebevědomí škol k vícezdrojovému financování tak, aby mohly bez problému nejenom plánovat, ale i realizovat všechny potřebné aktivity vedoucí k naplnění cílů MAP.

Členy PS budou zástupci zapojených škol, zřizovatelů a odborníci v oblasti vzdělávání na daném území. Jednání PS se uskuteční minimálně 4x do roka a během projektu proběhne min. 16 setkání. Z každého setkání bude pořízen zápis s programem jednání, výsledky a prezenční listina.

### **Pracovní skupina pro rozvoj čtenářské gramotnosti a k rozvoji potenciálu každého žáka**

V PS pro rozvoj čtenářské gramotnosti a k rozvoji potenciálu každého žáka budou působit místní učitelé-lídři a experti pro tuto oblast. Minimálně jeden člen této PS bude pedagogický pracovník s minimálně pětiletou praxí v základní škole a jeden člen bude expert (místní lídr) pro oblast podpory digitálních kompetencí a využívání ICT ve vzdělávání a to právě v souvislosti s podporou čtenářské gramotnosti. Seznam identifikující místní lídry bude zpracován vedoucím PS.

Členové PS si budou vzájemně vyměňovat zkušenosti a odborné znalosti týkající se metod a postupů o rozvoji čtenářské gramotnosti a potenciálu každého žáka – nejen během osobních setkání, ale i přes sociální média. Budou spolupracovat např. s Knihovnou Václava Havla a s jinými knihovnami v území, jejichž zástupci se budou účastnit této PS (a také PS pro kulturní povědomí). Ústředním tématem této PS bude práce s dětmi a žáky s odlišným mateřským jazykem, vzhledem k počtu dětí a žáků cizinců žijících na daném území.

PS bude spolupracovat také s PS pro financování a její členové se budou podílet na společném plánování a aktualizaci podkladů MAP. Vedoucí PS bude pravidelně předávat výstupy činnosti PS odbornému garantovi a místnímu lídrovi – metodikovi a bude připravovat podklady pro zasedání ŘV.

Konkrétní seznam a počet členů PS bude připraven po zahájení projektu. Ze schůzek PS bude pořizován zápis, ve kterém nebude chybět program jednání, výsledky a návrhy vzešlé z jednání (návrhy aktivit spolupráce a aktivit škol v oblasti čtenářské gramotnosti) a prezenční listina.



### **Pracovní skupina pro rozvoj matematické gramotnosti a k rozvoji potenciálu každého žáka**

V PS pro rozvoj matematické gramotnosti a k rozvoji potenciálu každého žáka budou působit místní učitelé-lídři a experti pro tuto oblast. Minimálně jeden člen této PS bude pedagogický pracovník s minimálně pětiletou praxí v základní škole a jeden člen bude expert (místní lídr) pro oblast podpory digitálních kompetencí a využívání ICT ve vzdělávání a to právě v souvislosti s podporou matematické gramotnosti. Seznam identifikující místní lídry bude zpracován vedoucím PS.

Členové PS si budou vzájemně vyměňovat zkušenosti a odborné znalosti týkající se metod a postupů o rozvoji matematické gramotnosti a potenciálu každého žáka – nejen během osobních setkání, ale i přes sociální média. Určitě zde bude působit zástupce ZŠ Brána jazyků, což je škola s rozšířenou výukou jazyků a matematiky. Ústředním tématem této PS bude podpora ICT a rozvoje digitální gramotnosti dětí a žáků.

PS bude spolupracovat také s PS pro financování a její členové se budou podílet na společném plánování a aktualizaci podkladů MAP. Vedoucí PS bude pravidelně předávat výstupy činnosti PS odbornému garantovi a místnímu lídrovi – metodikovi a bude připravovat podklady pro zasedání ŘV.

Konkrétní seznam a počet členů PS bude připraven po zahájení projektu. Ze schůzek PS bude pořizován zápis, ve kterém nebude chybět program jednání, výsledky a návrhy vzešlé z jednání (návrhy aktivit spolupráce a aktivit škol v oblasti matematické gramotnosti) a prezenční listina.

### **Pracovní skupina pro kulturní povědomí**

PS pro kulturní povědomí je zřízena za účelem propojení kultury se vzděláváním, zajištění co největší podpory dětem a žákům s odlišným mateřským jazykem a s tím související podporou vzdělávání v oblasti multikulturalismu a kulturního relativismu. Ke klíčovým znalostem a dovednostem, se kterými je rozvoj kulturního povědomí spjat, patří komunikace v mateřském jazyce, komunikace v cizích jazycích, schopnost učit se, smysl pro kulturní povědomí a vyjádření a také sociální a občanské schopnosti. Kultura a kulturní projev jsou významně propojeny také s dalšími gramotnostmi – zejména jazykovou a čtenářskou. Lze proto hovořit o tzv. kulturní gramotnosti.

Činnost PS plynule naváže na aktivity, které MČ Praha 1 dlouhodobě v této oblasti realizuje. Jedná se např. o podporu pedagogických pracovníků místních škol prostřednictvím zpřístupnění různých výstav a dalších kulturních akcí pro děti a žáky, poznávání genia loci dané školy/místa skrze významnou osobnost, která zde působila atp. Členové PS budou pořádat nebo zprostředkovávat besedy, prezentace, výstavy nebo různé kulturní akce propojující veřejný prostor a kulturu s aktivitami škol. Jinými slovy, PS pro kulturní povědomí bude koordinovat aktivity spojující neopakovatelný genius loci s historií místních škol. Aktivity tohoto typu budou vedoucím a členy PS organizovány minimálně 2x ročně. Příkladem konkrétní aktivity, která bude během MAP II realizována, je organizace kulturně-vzdělávacích večerů pro pedagogy.



Vedoucí PS pro kulturní povědomí vede činnost této PS, připravuje podklady na jednání PS, zpracovává výstupy činnosti PS a finální podobu podkladů na jednání ŘV. Stanovuje cíle a přiděluje dílčí úkoly jednotlivým členům týmu, kontroluje plnění úkolů. Je zodpovědný za prezentaci výsledků pracovní skupiny ŘV. Vedoucí PS úzce spolupracuje s místním lídrem - metodikem.

Členy PS pro kulturní povědomí budou zástupci zapojených ZUŠ (viz seznam škol zapojených do projektu), dále zástupce ZŠ Vodičkova (zřizována MČ P1), která realizuje školní vzdělávací program zaměřený na výtvarné umění. V PS bude působit také zástupce Knihovny Václava Havla jakožto významné kulturní instituce působící na daném území, příp. zástupci dalších kulturních a kulturně vzdělávacích institucí (např. Francouzského institutu v Praze). Členy PS tak budou zároveň zástupci různých zřizovatelů, čímž dojde k zintenzivnění jejich vzájemné spolupráce. PS se schází min. 4x ročně. Ze schůzek PS bude pořizován zápis, ve kterém nebude chybět program jednání, výsledky a návrhy vzešlé z jednání a prezenční listina.

### **Pracovní skupina pro rovné příležitosti**

Hlavním úkolem PS pro rovné příležitosti je řešení přechodů ve vzdělávání, tj. např. MŠ/ZŠ, 1. a 2. stupeň ZŠ.

Členy této PS budou ředitelé škol, zástupci zřizovatelů, pedagogických pracovníků, odborníků ve vzdělávání dětí a mládeže a také zástupci rodičů. Činnost PS se bude týkat vzájemného vzdělávání, přenosu zkušeností a informací – osobně i přes sociální média. Členové PS se také budou podílet na společném plánování a aktualizaci podkladů k tvorbě MAP. PS bude zároveň připravovat podklady pro zasedání ŘV.

Ústředním tématem této PS bude inkluzivní vzdělávání v místních mateřských a základních školách, které navštěvuje velký počet dětí a žáků s OMJ. Bude vedena odborná diskuze o problematice rovných příležitostí a selektivnosti vzdělávacího systému mateřských a základních škol. Členové PS budou posuzovat aktivity navržené v akčních plánech a to z pohledu jejich souladu se zásadami rovného přístupu ve vzdělání. Členové PS rovněž vypracují analýzu současného stavu této problematiky, a to s ohledem na dané území MAP. Dle závěrů analýzy posléze navrhnou aktivity pro zlepšení rovných příležitostí a minimalizaci selektivity ve školách nebo napříč školami.

Výstupy aktivit této PS budou součástí strategické části MAP a zároveň budou zařazeny do akčního plánu. V souladu s Postupy MAP II budou aktivity týkající se rovných příležitostí v příslušných dokumentech označeny jako „PŘÍLEŽITOST“.

Vedoucí PS pro rovné příležitosti bude výstupy aktivit za skupinu předávat odbornému garantovi a místnímu lídrovi – metodikovi. Jednání PS se uskuteční minimálně 4x do roka, během projektu proběhne min. 16 setkání PS.



### 1.3 Řídící výbor MAP II

Řídící výbor (ŘV) je hlavním pracovním orgánem partnerství MAP. Je tvořen zástupci klíčových aktérů ovlivňujících oblast vzdělávání na území MAP. V projektu MAP II je seznam zapojených aktérů MAP II aktualizován dle dokumentu Postupy MAP II, kde je k dispozici:

#### Seznam povinných zástupců v ŘV

- zástupce RT MAP,
- zástupci zřizovatelů škol (bez rozdílu zřizovatele, tj. včetně soukromých a církevních škol),
- vedení škol, (ředitelé nebo vedoucí pedagogičtí pracovníci škol) - školy mateřské a základní bez rozdílu zřizovatele, tj. včetně soukromých a církevních,
- učitelé,
- zástupci ze školních družin, školních klubů,
- zástupci ze základních uměleckých škol,
- zástupci organizací neformálního vzdělávání a středisek volného času, které působí na území daného MAP,
- zástupce KAP,
- zástupce rodičů (doporučení např. školskými radami nebo NNO sdružujícími rodiče, případně aktivní rodiče),
- zástupce obcí, které nezřizují školu, ale děti a žáci z těchto obcí navštěvují školy v území (pokud je to pro daný MAP relevantní),
- lokální konzultant Agentury pro sociální začleňování - povinný partner pro územní obvody obcí ORP, na kterých se nachází sociálně vyloučená lokalita zařazená do Koordinovaného přístupu k sociálně vyloučeným lokalitám,
- zástupce ITI nebo IPRÚ (pouze v relevantních případech, tj. území MAP, které se překrývá s územím, pro které je zpracováno ITI nebo IPRÚ),
- zástupce MAS působících na území daného MAP (výjimkou je stav, kdy MAS v území není anebo pokud je MAS zároveň žadatelem/realizátorem projektu MAP II),
- zástupce ORP, pokud není ORP žadatelem/realizátorem nebo partnerem projektu MAP II,
- zástupce Centra podpory projektu SRP v daném kraji (NIDV) - systémová podpora MAP,
- zástupce všech dílčích částí nebo klastrů škol (pokud jsou v daném MAP ukotveny).



### Seznam možných zástupců v ŘV

- zástupce mikroregionů na území MAP,
- zaměstnavatelé v daném území,
- zástupci institucí, které spolupracují se školami – např. Česká školní inspekce, pedagogicko-psychologické poradny, OSPOD,
- zástupci sociálních služeb pracujících s dětmi a rodiči ohroženými sociálním vyloučením a chudobou,
- zástupce VŠ, především pedagogických fakult,
- další zástupci dle návrhu dalších členů ŘV.

ŘV se schází minimálně jednou za 6 měsíců. Jednání ŘV svolává hl. manažer projektu. Pracovní skupiny, potažmo odborný RT dodává podklady pro jednání ŘV. Řídicí výbor si volí svého předsedu, definuje si vlastní postupy rozhodování.

Řídicí výbor se řídí platným Statutem a Jednacím řádem. Role Řídicího výboru je přímo spjatá s procesem společného plánování, rozvojem, aktualizací a schvalováním MAP. Statut ŘV a jednací řád ŘV jsou přílohou tohoto dokumentu. ŘV svaluje všechny strategické dokumenty MAP a je součástí konzultačního procesu.

### Aktivita „Podpora znalostních kapacit Řídicího výboru“

Dle postupů MAP bude v průběhu realizace projektu realizována akce na podporu znalostních kapacit ŘV MAP (například seminář spojený s následnou diskusí, minikonference apod.) o příčinách a formách nerovností ve vzdělávání a jejich důsledcích pro vzdělávací systém a možnostech řešení. Na akci bude zajištěno vystoupení odborníka a jeho účast při následné diskusi, v případě potřeby je přítomen i facilitátor/mediátor diskuze. Realizace této akce je provázána s činností PS pro rovné příležitosti a PS pro financování a to tak, že účastníkem jednání musí být vždy zástupce z těchto pracovních skupin a výstupy diskuze ŘV mohou být zadány těmto PS k dopracování. Dále mohou být realizovány i další vzdělávací akce pro ŘV MAP dle potřeb území.

Smyslem této podpory znalostních kapacit členů ŘV je sdílené porozumění a orientace na kvalitní inkluzivní vzdělávání. Nedílnou součástí podpory kvalitního inkluzivního vzdělávání je rozvoj potenciálu každého žáka. Pro rozvoj potenciálu každého žáka je nezbytná nejen odborná podpora, ale i pozitivní postoje žáka a rodiny ke vzdělávání a dobré, akceptující klima ve třídách, školách a v celé komunitě.





## Postavení ŘV v organizační struktuře MAP II

### Řídicí výbor

- PS pro financování
- PS pro čtenářskou gramotnost a rozvoj potenciálu každého žáka
- PS pro matematickou gramotnost a rozvoj potenciálu každého žáka
- PS pro kulturní povědomí
- PS pro rovné příležitosti

### Realizační tým projektu

- Realizační tým Implementace
- Zástupci zapojených škol

### Aktéři MAP II

- Zřizovatelé škol a dalších vzdělávacích zařízení
- Školy a poskytovatelé vzdělávání
- Rodiče, žáci, veřejnost
- Další relevantní partneři v území

## 1.4 Seznam členů řídicího výboru MAP II

Seznam členů řídicího výboru (ŘV) je přílohou č. 2 tohoto dokumentu. Seznam je aktualizován při řádném jednání ŘV, tedy nejméně každých 6 měsíců. Seznam je aktualizován v návaznosti na změny a rozšiřování členské základny ŘV a aktivně zapojené relevantní aktéry MAP II.

ŘV je otevřená platforma MAP II a zájemci o členství a aktivní spolupráci se mohou hlásit prostřednictvím kontaktu na [map@praha1.cz](mailto:map@praha1.cz). Identifikovat se mohou případní zájemci dle seznamu zástupců v ŘV v kap. 1. 3.

Statut ŘV je přílohou č. 3 a jednací řád ŘV je příloha č. 4 tohoto dokumentu.



## 1.5 Seznam zapojených škol v MAP II

Souhlas se zapojením do realizace projektu MAP II Praha 1 vyjádřilo 24 škol různých zřizovatelů na území MAP II Praha 1.

Do realizačního týmu MAP II je nominován zodpovědný konkrétní pracovník školy (ředitel školy nebo jím určený pracovník školy) a je odpovědný za spolupráci školy a předání výsledků realizace podaktivity „Podpora škol v plánování“ realizačnímu týmu MAP. Ten bude členem odborného týmu projektu jako zástupce zapojené školy v RT MAP. Právě prostřednictvím tohoto konkrétního pracovníka se mohou jednotlivé školy také podílet na přípravě aktivit škol a aktivit spolupráce ve SR MAP a jejich konkretizaci v akčních plánech.

### Přehled zapojených škol do MAP II:

1. Základní škola J. Gutha-Jarkovského	RED_IZO 600035271
2. Základní škola nám. Curieových	RED_IZO 600035247
3. Základní škola Brána jazyků s rozšířenou výukou matematiky	RED_IZO 600035255
4. Základní škola Vodičkova	RED_IZO 600035263
5. Malostranská základní škola	RED_IZO 600035239
6. Mateřská škola Pštrossova	RED_IZO 107500116
7. Mateřský škola Opletalova	RED_IZO 600035182
8. Mateřská škola Hellichova	RED_IZO 107500051
9. Mateřská škola Letenská	RED_IZO 107500078
10. Mateřská škola Národní se zaměřením na ranou péči	RED_IZO 600035191
11. Mateřská škola Revoluční	RED_IZO 600035174
12. Mateřská škola Masná	RED_IZO 600035158
13. Veselá škola - církevní základní a základní umělecká škola	RED_IZO 600001091
14. MŠ - The International Early Learning Centre - Prague, s.r.o.	RED_IZO 691008043
15. Anglicko-česká Mateřská škola YMCA	RED_IZO 691008027
16. Základní umělecká škola, Biskupská 12	RED_IZO 600001831
17. Soukromá ZUŠ Orphenica, s.r.o.	RED_IZO 600001822
18. Mateřská škola sv. Voršily v Praze	RED_IZO 600000206
19. ZŠ a SŠ Karla Herforta, fakultní škola Pedagogické fakulty UK	RED_IZO 600020720
20. Škola Jaroslava Ježka	RED_IZO 600020746
21. Malvína – umělecká mateřská škola s.r.o.	RED_IZO 691009392
22. Mateřská škola Klásek s.p.o.	RED_IZO 691011141
23. Mateřská škola Maxík a jesle s.r.o.	RED_IZO 691011079
24. Základní umělecká škola, U Půjčovny 4	RED_IZO 600001814



## 1.6 Seznam identifikovaných aktérů MAP II

### Přehled relevantních aktérů, kteří se mohou zapojit do MAP II:

- zástupce RT MAP - aktivně zapojeni, zástupci v ŘV 
- zástupci zřizovatelů škol (bez rozdílu zřizovatele, tj. včetně soukromých a církevních škol) – osloveni, aktivně zapojeni, zástupci v ŘV 
- vedení škol, (ředitelé nebo vedoucí pedagogičtí pracovníci škol) - MŠ a ZŠ bez rozdílu zřizovatele, tj. včetně soukromých a církevních – osloveni, aktivně zapojeni – zástupci v ŘV 
- Učitelé – osloveni, aktivně zapojeni, zástupci v ŘV 
- zástupci ze školních družin, školních klubů – osloveni, aktivně zapojeni – zástupce v ŘV 
- zástupci ze základních uměleckých škol – osloveni, aktivně zapojeni – zástupce v ŘV 
- zástupci organizací neformálního vzdělávání a středisek volného času, které působí na území daného MAP – osloveni, aktivně zapojeni – zástupci v ŘV 
- zástupce KAP – osloveni, aktivně zapojeni – zástupce v ŘV 
- zástupce rodičů (doporučení např. školskými radami nebo NNO sdružujícími rodiče, případně aktivní rodiče) – osloveni, aktivně zapojeni – zástupci v ŘV 
- zástupce Centra podpory projektu SRP (NIDV) – osloveni, aktivně zapojeni – zástupce v ŘV 
- zaměstnavatelé v daném území - hledáme 
- zástupci institucí, které spolupracují se školami – např. Česká školní inspekce, pedagogicko-psychologické poradny – osloveni, aktivně zapojeni – zástupce v ŘV  ještě doplňujeme...
- zástupce VŠ, především pedagogických fakult – osloveni, aktivně zapojeni – zástupce v ŘV 
- další zástupci dle návrhu dalších členů ŘV – osloveni, aktivně zapojeni – zástupce v ŘV 



## 2. Principy MAP

### 2.1 Principy spolupráce

**V rámci MAP II spolu plánují a spolupracují minimálně tři strany:**

- zřizovatelé - zřizovateli jsou míněny především obce a kraje, příp. soukromoprávní zřizovatelé škol zapsaných v rejstříku škol a zřizovatelé dalších vzdělávacích zařízení,
- poskytovatelé - poskytovateli jsou jednotlivé MŠ a ZŠ a dále pak organizace mimoškolního vzdělávání,
- uživatelé vzdělávání - za uživatele jsou považovány děti a žáci MŠ a ZŠ, rodiče, zaměstnavatelé.

### 2.2 Princip zapojení dotčené veřejnosti do plánovacích procesů

- zajištění přístupu dotčené veřejnosti k informacím,
- aktivní informování dotčené veřejnosti,
- konzultace s dotčenou veřejností (oboustranná komunikace za účelem sběru připomínek, zjištění postoje veřejnosti k dokumentu),
- spoluúčast dotčené veřejnosti na plánování.

12

Je důležité upozornit, že jednotlivé části se vzájemně doplňují a vytvářejí provázaný systém. Při zapojování spolupracujících subjektů a další veřejnosti do místního akčního plánování mají své místo všechny tyto části.

### 2.3 Princip dohody

Výsledný dokument MAP II je dohoda, ve které se minimálně tři strany (viz princip spolupráce) navzájem shodnou na prioritách v oblasti vzdělávání pro příslušné území MAP. Dohoda je výsledkem aktivní, svobodné a rovnoprávné spolupráce. Dohoda musí být nejen o záměrech, ale také o způsobu a postupu realizace odsouhlasených aktivit.

### 2.4 Princip otevřenosti

Jedním ze základních předpokladů k efektivnímu propojování procesů ve vzdělávání je jejich otevřenost. Tvorba a realizace MAP II respektuje zásady rovných příležitostí a možnosti aktivní participace všech dotčených zájmových skupin. Otevřenost MAP II přispívá k budování důvěry a rozvoji spolupráce mezi partnery, uznání výstupů dílčích aktivit a podpoře přenositelnosti příkladů dobré praxe mezi MAP II navzájem.



## 2.5 Princip SMART

Cílem MAP II je především stanovovat priority v oblasti vzdělávání a následně se soustředit na jejich realizaci. Realizace musí být proveditelná, a proto by měla být sestavena jako SMART:

**S** – specifická, tj. s popisem konkrétních opatření a kroků

**M** – měřitelná, tj. s uvedenými indikátory, které jsou měřitelné a vypovídající

**A** – akceptovaná, tj. projednána v partnerství MAP, odsouhlasená, s jasně vymezenými kompetencemi i povinnostmi

**R** – realistická, tj. musí odrážet skutečné potřeby, plán musí být proveditelný a zdroje dostupné

**T** – termínovaná, tj. návrhy opatření mají svůj jasný termín

## 2.6 Princip udržitelnosti

Tvorba MAP II nesmí být účelovou aktivitou, ale měla by sloužit k nastavení a rozvoji dlouhodobých procesů spolupráce aktérů v oblasti vzdělávání na místní úrovni. Plánování je opakující se proces, ve kterém je nutné sledovat průběh realizace, vyhodnocovat dosahování cílů a přijímat nová opatření a plány, které povedou k nápravě či dalšímu zlepšení a rozvoji.

## 2.7 Princip partnerství

Partnerství je vztah mezi dvěma nebo více subjekty, který spočívá ve spolupráci těchto subjektů při přípravě a následné realizaci plánu. Obsahem spolupráce partnerů je společná tvorba, koordinace, organizace, řízení, monitorování a vyhodnocování plánu. Partnerství je založeno na sdílené odpovědnosti a na demokratických principech rozhodování při tvorbě a řízení plánu. Podíl partnerů na společném plánu nemusí být stejný. Účast musí být opodstatněná a nezastupitelná. Jejich přínos pro tvorbu či realizaci plánu musí spočívat v zajištění aktivit, bez jejichž realizace by nebylo dosaženo cílů a zároveň je nemůže zajistit sám vlastními zdroji a silami jediný subjekt.



## 3. Spolupráce s rodiči

### 3.1 Role rodičů a zákonných zástupců v MAP II

V MAP II Praha 1 je role rodičů a zákonných zástupců dětí a žáků při vzdělávání velmi důležitá a nezastupitelná. Bez přímé účasti rodičů není tvorba strategických dokumentů, navržení aktivit škol a spolupráce a následná implementace aktivit MAP 100 %. Vyjádření rodičů k navrženým aktivitám MAP II považujeme za velmi pozitivní a účelné. Nejdůležitější je zapojování rodičů v průběhu základního vzdělávání dětí.

**První stupeň základního vzdělávání** je z hlediska vývoje žáků velmi významný a výchovně pedagogický, didakticky specifický stupeň vzdělávání. Zprostředkovává žákům především přechod z režimově volnějšiho a příznivějšího rodinného života a předškolního vzdělávání do systematického povinného vzdělávání. Vstup do základního vzdělávání patří k nejnáročnějším obdobím, s nimiž se musí člověk ve svém životě vyrovnávat. Přináší časové a režimové změny, jiný a pravidelnější způsob práce, nové prostředí, lidí a vztahy, změny ve stravovacím, pitném či pohybovém režimu. Žáci by neměli být formováni podle unifikovaného modelu. Každý z nich má nárok na individuální tempo, možnost chybování a nalézání, hodnocení podle individuální změny v učení i socializaci, na prostor pro individuální projev a názor, pro vzájemnou komunikaci, uspokojování fyziologických potřeb, potřeb bezpečí, jistoty, citu, sounáležitosti, sebedůvěry a seberealizace.

**Druhý stupeň základního vzdělávání** ukončuje základní (povinné) vzdělávání. Náročnost druhého stupně vyplývá z výrazných hormonálních, tělesných, psychických a osobnostních změn žáků v období puberty, které nastupují dříve než u minulých generací. Tyto změny se projevují především ve zvýraznění individuálních rozdílů mezi žáky – ve snaze projevit vlastní identitu, odlišit se od druhých, ve velké kolísavosti výkonů, pracovní i životní aktivity, zájmů, citů a nálad, názorů a stanovisek, ve velké kritičnosti vůči dospělým a jejich světu, v rozporném hodnocení sebe sama, svých možností a představ o budoucnosti a budoucím povolání. Výrazným rysem tohoto období je také odmítání ověřených pravd a snaha prožít všechno na vlastní kůži. Všechny tyto polarities se propojují s vývojovými skoky či stagnacemi a mohou být jak hnacím motorem společné práce, tak její brzdou. Při vhodném způsobu práce, založeném na respektování individuálních předpokladů a toleranci ke kvalitám druhých, je však tato rozrůzněnost a vzájemné ovlivňování členů přirozené populační skupiny základem pro přirozený rozvoj všech – pro poznání života v různých situacích a vztazích, zvládnutí konfliktů a řešení problémů.



## 3.2 Hlavní důvody pro zapojení rodičů

- Rodiče jsou zodpovědní za celkový vývoj dítěte, musí být s postupy ve školách seznámeni, aby vnímali případné změny jako potřebné, nutné pro uplatnění jejich dítěte v životě.
- Rodiče jsou často sami vzdělavatelé, případně pracují ve firmách, které jsou největšími zaměstnavateli v daném území, mají tedy dostatek informací přímo z praxe o uplatnitelnosti na trhu práce.
- Rodiče mohou být těmi, kdo motivují děti/žáky k přijímání změn, vzdělávacích postupů a mají zájem o rozvoj kompetencí ve školách.
- Rodiče jsou informováni o plánovaných aktivitách, jsou s nimi seznámeni dříve, než dojde k jejich realizaci, a díky tomu se sníží riziko následného odporu vůči „novým pořádkům“.

## 3.3 Způsoby zapojení rodičů

Rodiče dětí a žáků, především ti aktivní (např. členové rodičovských sdružení, rodiče žáků, kteří jsou aktivní v rámci komunikace s pedagogickým sborem) se zájmem o kvalitu vzdělávání, se mohou podílet na realizaci MAP jako členové vzniklého Partnerství.

### **Rodiče mohou být účastni:**

- v řídicím výboru MAP II,
- v pracovních skupinách MAP II,
- různých forem komunitního projednávání (veřejné workshopy, připomínkování některých výstupů apod.).

Aktivní rodič může dále pomoci vyhledávat další potenciálně aktivní rodiče nebo oslovovat rodiče neaktivní. Účinnost je vyšší v případě, že rodičům bude jednoduše a srozumitelně vysvětleno, proč je důležité, aby se nad rozvojem školy zamysleli. Partnerství lze vytvořit i v rámci např. rady školy – je dobré využít členy Rady školy, kteří už tím, že jsou členy, vyjádřili zájem o dění ve škole, sdružení rodičů a přátel školy (formální spolek), neformálních skupin působících na školách – na některých školách existují neformální skupiny, které realizují různé akce společně se zástupci škol, učitelek/učitelů, kteří jsou na rodičovské dovolené, žáků, studentů (členové žákovských parlamentů a dalších i neformálních sdružení), apod.

V rámci realizace projektu MAP II Praha 1 budou realizovány konkrétní aktivity zaměřené na spolupráci a komunikaci s rodiči. O aktuálních akcích budeme rodiče a zákonné zástupce informovat prostřednictvím webu projektu, sociálních sítí a prostřednictvím zapojených školských zařízení do MAP II. V případě nezájmu o některou z forem aktivního zapojení jsou rodiče informováni alespoň o realizaci a výstupech MAP v rámci konzultačního procesu.



## 4. Komunikační plán (KP)

### 4.1 Cíle KP

KP projektu MAP II Praha 1 vychází ze zásad dosavadní plně funkční a optimálně nastavené Komunikační strategie MAP I. Pro potřeby MAP II je aktualizován. I nadále dodržuje principy MAP a respektuje organizační strukturu projektu popsanou v tomto dokumentu. Hlavním cílem KP je informovat co nejširší zainteresovanou veřejnost o aktivitách a o dění v projektu, vytvářet vhodné podmínky pro efektivní komunikaci a spolupráci napříč aktivními aktéry MAP II. Cílem je zprostředkovat informace a výstupy identifikované veřejnosti, zapojeným aktérům MAP II a spolupracujícím subjektům a zapojit je do procesu tvorby MAP pomocí tzv. konzultačního procesu. **Komunikační plán je živý dokument a je průběžně aktualizován.** Zejména na základě nových poznatků z realizace projektu, aktuálních potřeb a výstupů z klíčové aktivity Evaluace a monitoring MAP.

### 4.2 Cílové skupiny KP MAP II

Komunikační aktivity MAP II jsou primárně cíleny na:

- pedagogické pracovníky, management škol,
- zřizovatele,
- management a pracovníky organizací působících ve výchově a vzdělávání – organizace zájmového, neformálního a volnočasového vzdělávání, organizace pracující s dětmi a žáky apod.,
- veřejnost, vč. rodičů (zákonných zástupců), děti a žáky,
- ostatní (vč. organizací v sekundárním a terciárním vzdělávání apod.).

### 4.3 Komunikační nástroje MAP II Praha 1

- INTERNETOVÉ STRÁNKY MČ PRAHA 1 na stránce: <https://www.praha1.cz/skolstvi/mistni-akcni-plan-vzdelavani/>,
- SOCIÁLNÍ SÍŤ FACEBOOK – informace o projektu jsou průběžně zveřejňovány na Facebook profilu „MAP Praha 1“: <https://www.facebook.com/prahajedna>,
- OSOBNÍ KOMUNIKACE – osobní komunikace je realizována členy realizačního týmu za účelem získání potřebných dat a informací při širokém spektru aktivit
- TELEFONICKÁ KOMUNIKACE – slouží jako komunikační doplňkový nástroj zejména při získávání dodatečných a aktuálních informací a dat,
- ELEKTRONICKÁ KOMUNIKACE, E-MAIL – slouží zejména k distribuci informací o projektu směrem k dotčené veřejnosti, adresné distribuci pozvánek a výzev k připomínkování a ke sběru dat, informací a podnětů v rámci připomínkování a aktualizace výstupů projektu,
- TIŠTĚNÁ KOMUNIKACE – slouží zpravidla k pasivnímu informování dotčené veřejnosti o projektu a aktivitách MAP Praha 1, zahrnuje též ostatní tištěné materiály (vč. pozvánek na vzdělávací akce, informační banner, články ad.).





#### 4.4 Realizace KP MAP II

Konkrétní aktivity KP MAP II připravujeme, v současné době vycházíme z minima požadovaného závazným dokumentem Postupy MAP II a doporučení NIDV.

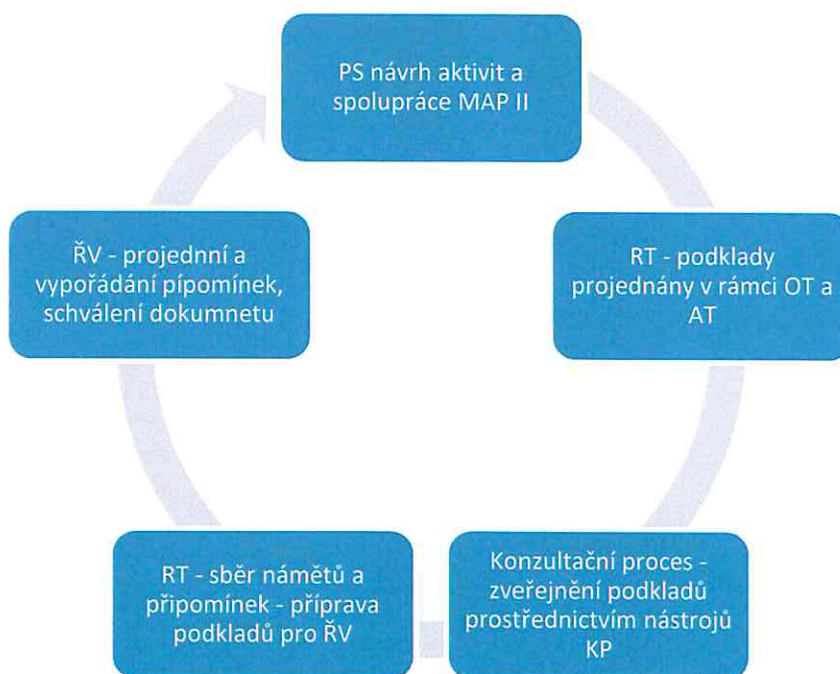
<b>Komunikační plán MAP II Praha 1 – základní harmonogram</b>		
Komunikační kanál/obsah sdělení	Četnost	Odpovědná osoba
Místní média/průběžné informace o dění a vývoji v projektu	Minim. 4 x za 1 rok je publikována zmínka o MAP II, článek o MAP II	Hl. manažerka
Tisková beseda-setkání s novináři/základní – nejdůležitější informace o projektu	Minim. 1 x v průběhu projektu	Hl. manažerka/odborný garant
Informativní setkání na téma kvality vzdělávání s místními podniky, zastupiteli a dalšími aktéry/základní informace o možných přínosech projektu – sběr podnětů	Minim. 1 x v průběhu projektu	Hl. manažerka/odborný garant
Aktualizace FB profilu, sběr podnětů z profilu, kontrola a aktualizace webových stránek projektu/průběžné ad hoc informování o projektu – průběžný sběr podnětů	Minim. 1 x během 3 měsíců	Hl. manažerka/odborný garant
Setkání s veřejností, kulaté stoly, besedy, konference k tematice MAP II/oboustranný přenos informací/sběr podnětů v oblasti konkrétního programového vymezení setkání	Dle potřeby, napří při aktualizaci strategických dokumentů MAP II, jako součást konzultačního procesu	Hl. manažerka/odborný garant
Komunikace se školami, členy PS, ŘV/přenos potřeb škol, sběr informací, koordinace spolupráce a zpětná vazba	Průběžně dle potřeby	RT MAP/ facilitátor
Konzultační proces/informování širší veřejnosti o výstupech a zamýšlených aktivitách místního akčního plánování, sběr námětů a připomínek, zapojení veřejnosti do plánování, tvorba a formování konsensu-dohody a prioritách	Vždy minimálně 14 dnů před schvalováním nových strategických dokumentů, či součástí MAP, 14 dnů před zahájením relevantních aktivit	Odborný garant/ hl. manažerka/facilitátor/RT
<i>Konkrétní aktivity KP budou vč. Harmonogramu rozpracovány a dokument bude aktualizován.</i>		



## 5. Konzultační proces

V rámci konzultačního procesu jsou prostřednictvím KP předkládány plánované aktivity i klíčové dokumenty projektu veřejnosti ke konzultaci. Konzultační proces je obousměrným komunikačním tokem, kdy RT MAP II předkládá veřejnosti plánované aktivity a klíčové dokumenty projektu ještě před jejich schválením ze strany ŘV. Touto formou jsou aktivity projektu s širokou veřejností konzultovány, přičemž probíhá sběr podnětů zpětné vazby, námětů a připomínek, které budou do návrhů aktivit i dokumentů RT MAP zapracovány, nebo budou spolu s návrhy předány ŘV MAP. ŘV MAP II posoudí předkládané návrhy aktivit či klíčových dokumentů projektu vždy v souvislosti se sebranými připomínkami a rozhodne o případném schválení, či o zapracování relevantních připomínek. Konzultační proces vždy předchází předložení připravovaných návrhů RT MAP k projednání, či ke schválení ŘV MAP II.

**Konzultační proces se skládá z těchto kroků:**



Zpracovala:  
Hl. manažerka projektu Bc. Dagmar Bodláková

15. dubna 2019

Aktualizace k ..... - schváleno ŘV

předseda ŘV *M. Hlaváčková*





EVROPSKÁ UNIE  
Evropské strukturální a investiční fondy  
Operační program Výzkum, vývoj a vzdělávání



### Seznam příloh:

Příloha č. 1 Seznam pracovních skupin a jejich členů

Příloha č. 2 Seznam členů ŘV

Příloha č. 3 Statut ŘV

Příloha č. 4 Jednací řád ŘV

