



EVROPSKÁ UNIE
Evropské strukturální a investiční fondy
Operační program Výzkum, vývoj a vzdělávání



MINISTERSTVO ŠKOLSTVÍ,
MLÁDEŽE A TĚLOVÝCHOVY




**Setkání zástupců MAP a KAP – výměna
zkušeností a příkladů dobré praxe.**




Mgr. Ing. Marcela Mertinová,
odborná garantka KAP pro HM
Prahu, projekt P- KAP
marcela.mertinova@nuv.cz

10.dubna 2019



**metodická podpora
v období KAP II**



nové metodické materiály pro KAP II

Základní metodikou jsou v roce 2018 revidované [Postupy KAP](#).

- doplněk k Postupům KAP = [Metodický pokyn pro tvorbu KAP II](#) (P-KAP)
 - *upřesňuje zejména podobu (strukturu) jednotlivých částí KAP II*
 - *k tomu přidává výčty vhodných zdrojů a doporučení pro postup*
- snaha, aby RT KAP mohl maximálně využít KAP I:
 - *jen revidovat/aktualizovat*
 - *rozšířit o SWOT analýzu*
 - *mít možnost stanovovat zcela nové priority a cíle podle potřeb kraje*

nové metodické materiály pro ŠAP/PA v období KAP II

- Metodika tvorby ŠAP
 - *zejména pro školy, které zatím ŠAP netvořily (ale obecně pro všechny školy)*
- Příloha 1: Revize školního akčního plánu
 - *pro školy, které už mají ŠAP*
- Příloha 2: Příklady uplatnění oblastí intervence ve školním akčním plánu
- Příloha 3: Vyhodnocování školního akčního plánu
- Příloha 4: Specifika tvorby plánu aktivit ve srovnání se školním akčním plánem
- Příloha 5: tři vzory šablon pro vepisování ŠAP

klíčová témata | oblasti intervence v období KAP II

POVINNÉ


- Podpora kompetencí k podnikavosti, iniciativě a kreativitě
- Podpora polytechnického vzdělávání (přírodovědné, technické, environmentální)
- Odborné vzdělávání a spolupráce škol se zaměstnavateli
- Rozvoj kariérového poradenství **včetně prevence předčasných odchodů ze vzdělávání**
- Rozvoj škol jako center celoživotního učení
- Podpora inkluze

NEPOVINNÉ


- Čtenářská a matematická gramotnost
- Rozvoj výuky cizích jazyků
- **Digitální kompetence**

pojetí oblastí intervence | klíčových témat

- podrobná [pojetí tematických oblastí](#) ve verzi pro realizační týmy IPo KAP
- leden 2019: vydáme pojetí oblastí intervence ve verzi pro decizní sféru vzdělávací politiky České republiky ve struktuře:
 - *úvod*
 - *manažerské shrnutí ve formátu „Proč? – Co? – Jak?“*
 - *SWOT analýza oblasti intervence*
 - *podrobné pojetí tematické oblasti v projektu P-KAP*



**Dotazníkové šetření II:
koncepce, nastavení
a výsledky**



Dotazníkové šetření II - cíle

- **Datová opora a saturace potřeb krajů** ve vazbě na evaluaci KAP I a přípravu KAP II
- **Tvorba PA a ŠAP** na úrovni škol
- **Projektová činnost SŠ a VOŠ** v rámci výzev OP VVV (Šablony)
 - Evaluace projektové činnosti SŠ a VOŠ v rámci výzvy OP VVV (Šablony I)
 - Vyhodnocení povinných oblastí intervencí pro možnost zapojení do připravované výzvy pro SŠ a VOŠ v rámci OP VVV (Šablony II)



Dotazníkové šetření II – koncepce a nastavení

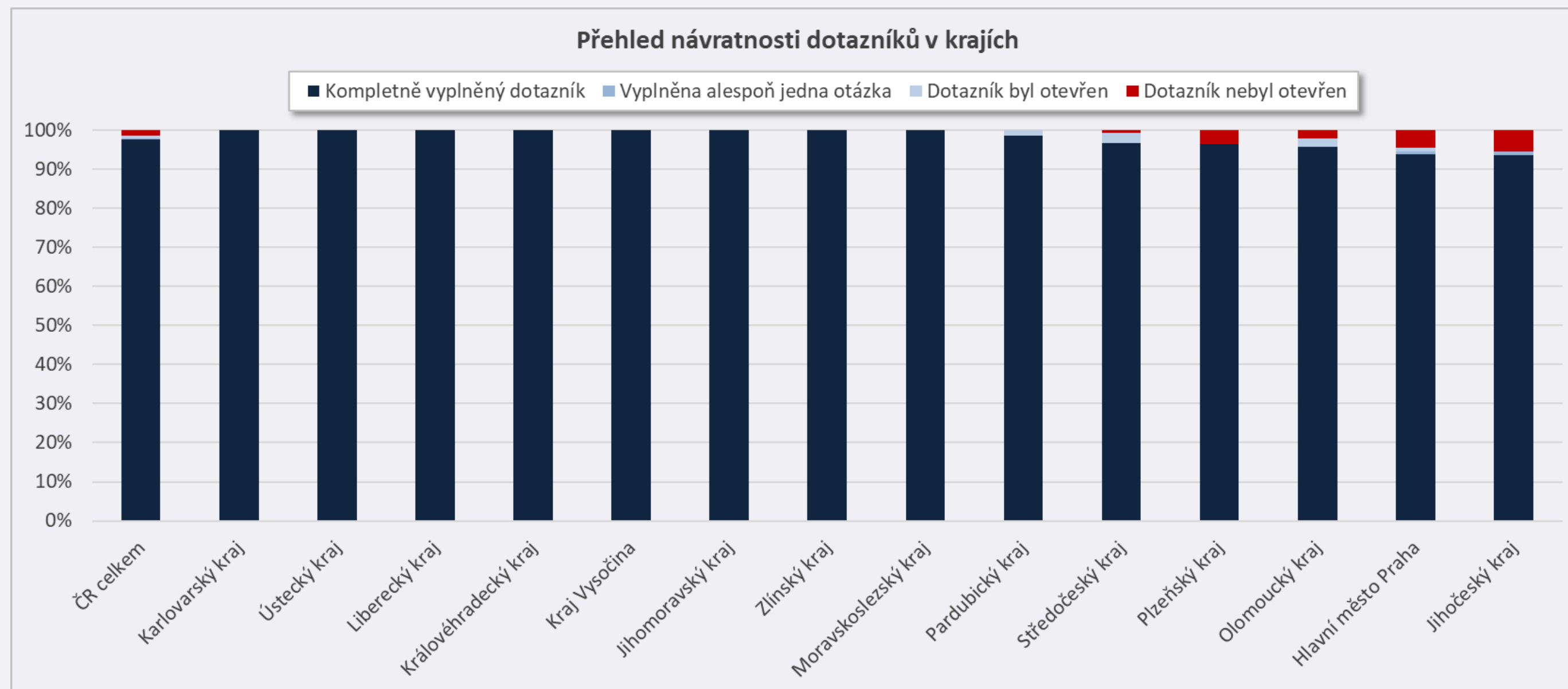
Sběr dat ve dvou hlavních fázích:

- **Celoplošné šetření**
 - Datová opora krajů (výstupy z šetření jako podklad pro evaluaci KAP I, příprava KAP II)
 - Evaluace projektové činnosti (Šablony I)
 - Zapojení do připravované výzvy OP VVV (Šablony II)
 - Termín realizace: říjen – listopad 2018
- **Aktualizace dat** ve vazbě na termín ukončení projektové činnosti škol a podání žádosti o finanční podporu v rámci výzvy Šablony II
 - **Není povinná aktivita, pouze v případě potřeby na úrovni školy**
 - **Aktualizace umožněna školám, které budou podávat žádost o podporu od 1.9. do 29.11. 2019**
 - Aktualizace proběhne formou zkrácené verze dotazníku
 - Školám, které nebudou mít k 1.9. 2019 zaregistrovanou žádost o podporu, bude vygenerován nový Výstup z analýzy potřeb, bez ohledu na to, zda škola aktualizaci učinila, či nikoliv



Dotazníkové šetření II – monitoring návratnosti

- Termín sběru dat: 1.10. – 07.12. 2018
- Celková návratnost: 96 % / 98 % (při zohlednění škol, které nejsou do KAP zapojeny)

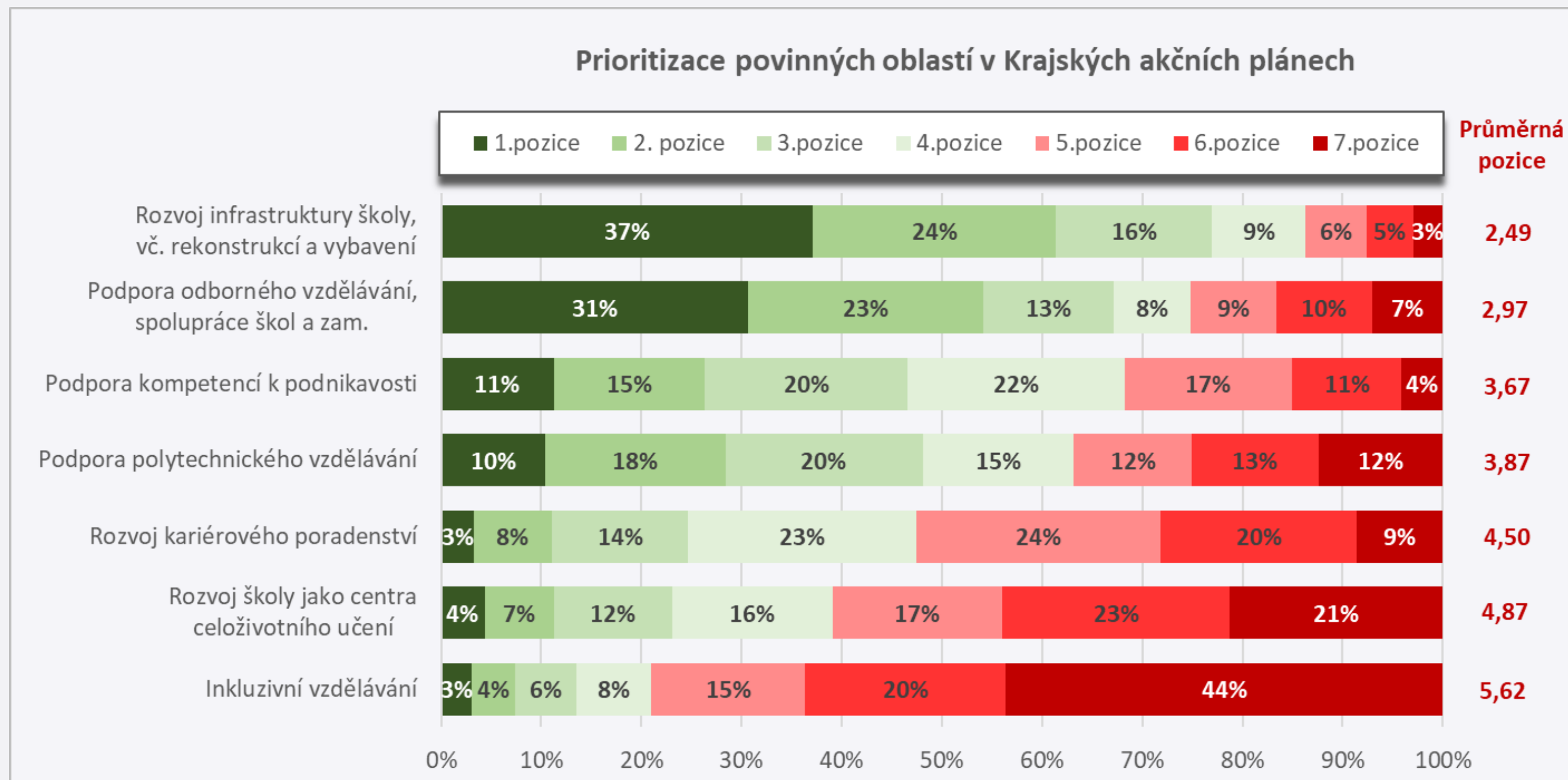


Databáze kontaktů: 1364 škol

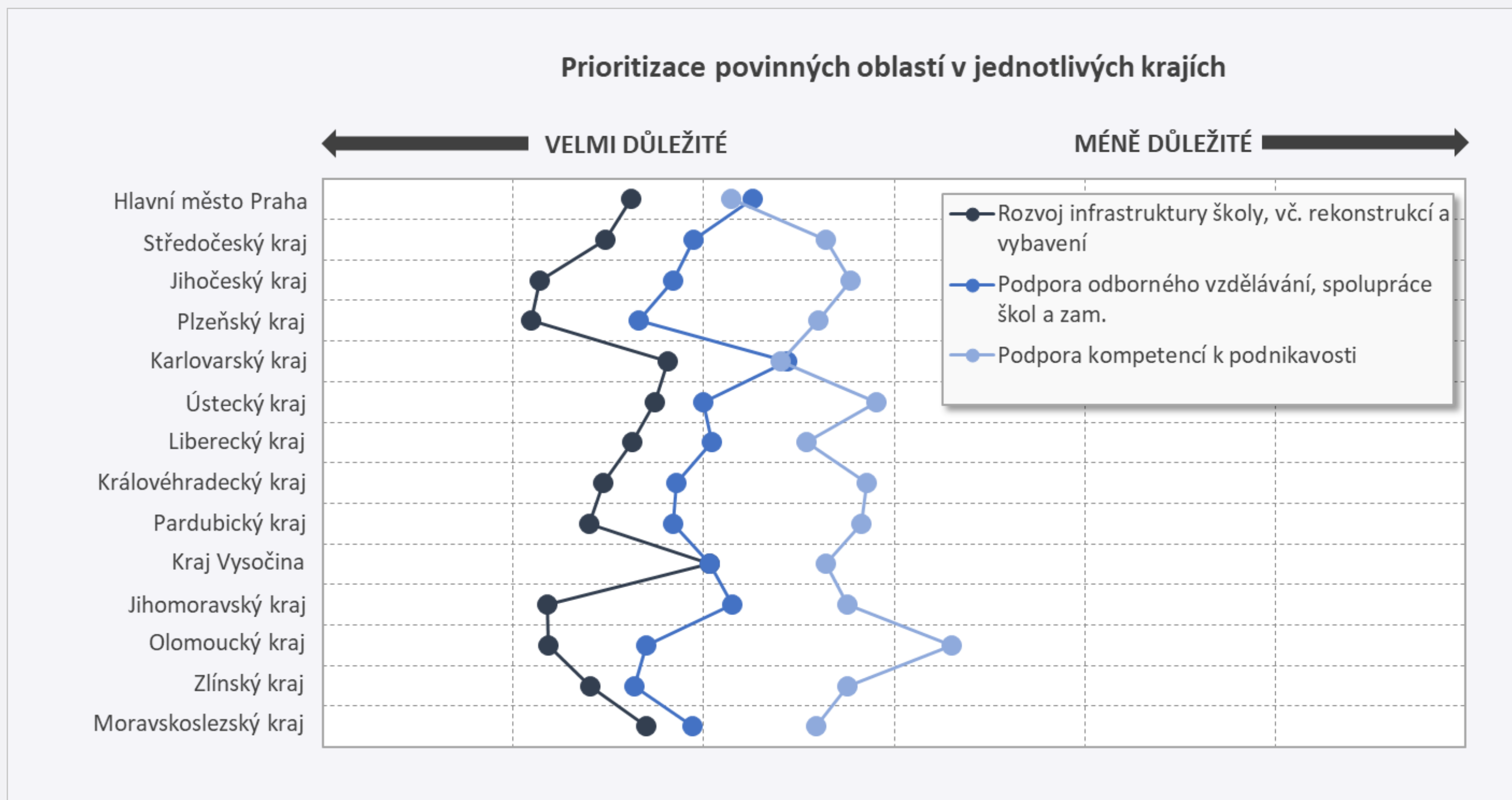
„Očištěná“ databáze kontaktů: 1351 škol

Počet kompletně vyplněných dotazníků: 1290 škol

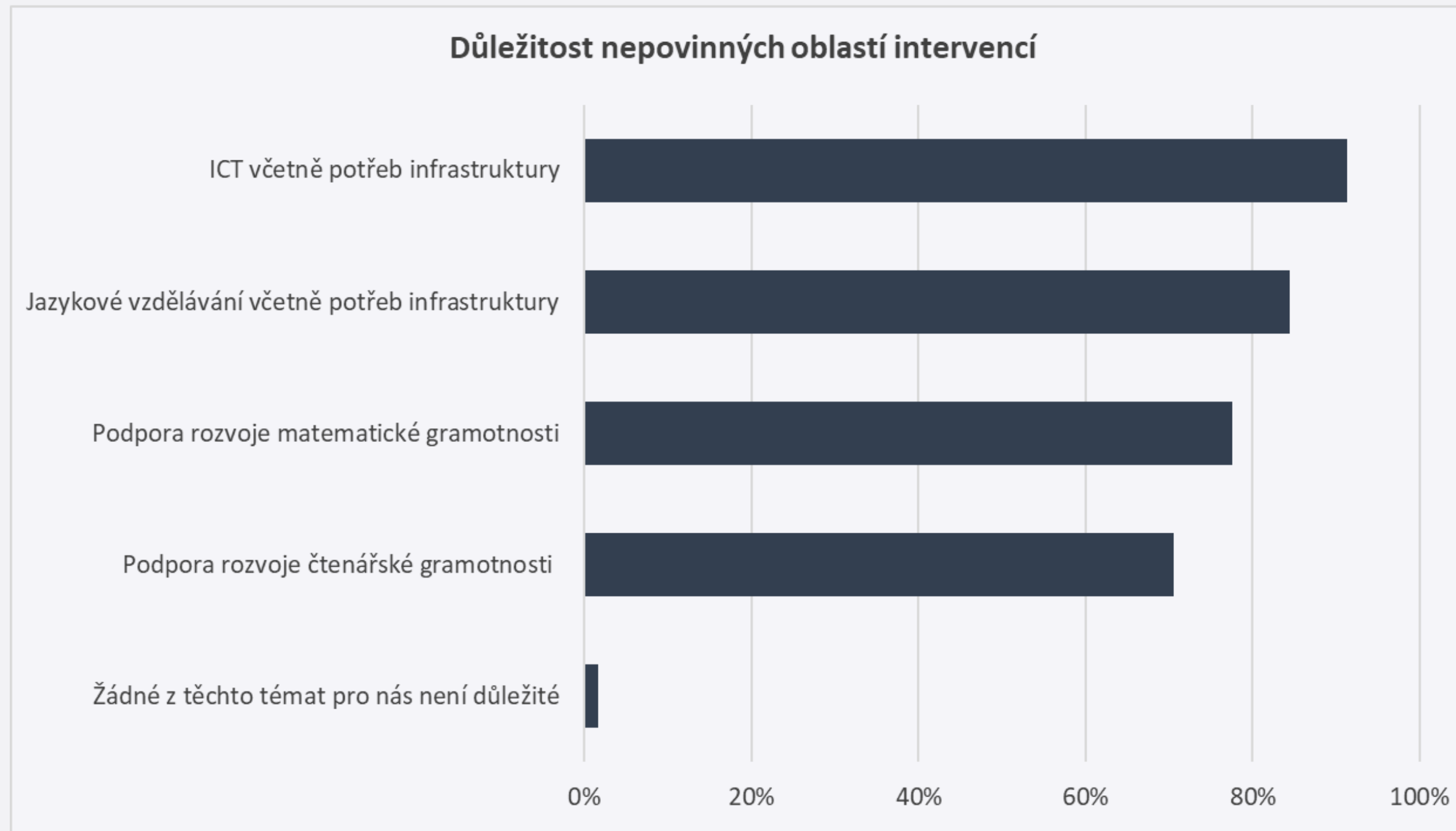
Dotazníkové šetření II – prioritizace povinných oblastí intervencí



Dotazníkové šetření II – prioritizace povinných oblastí intervencí

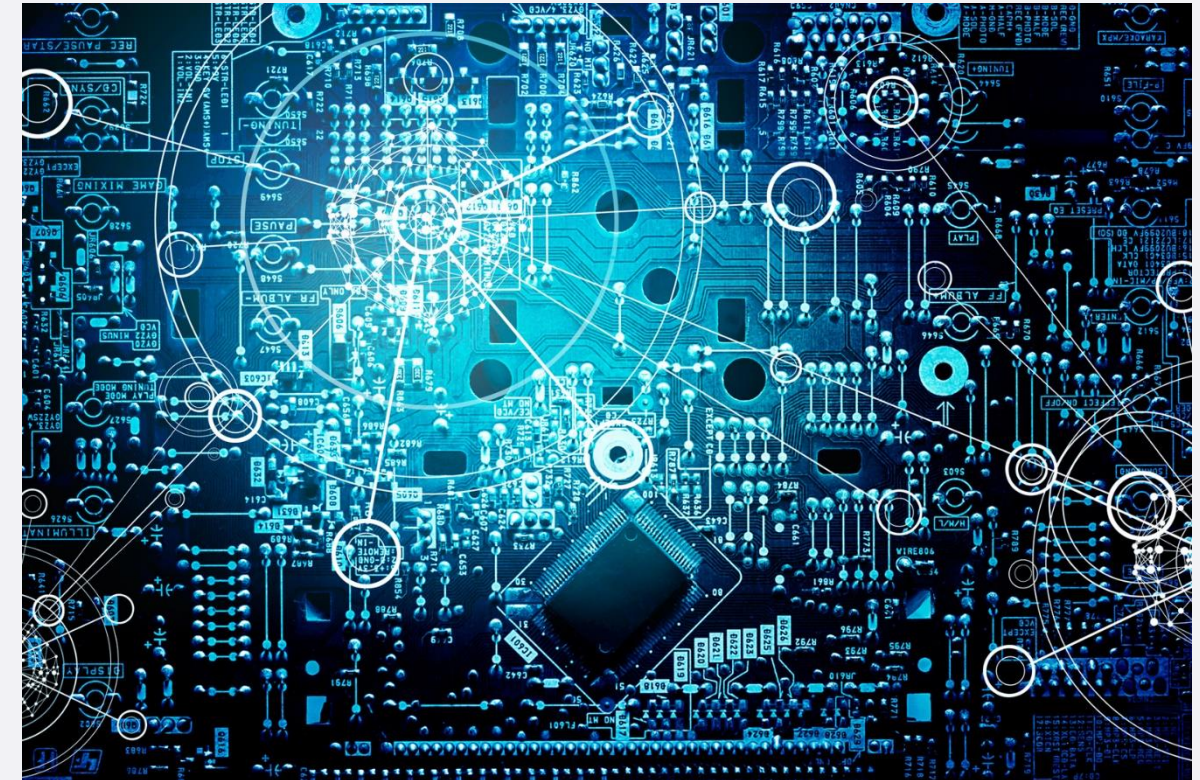


Dotazníkové šetření II – důležitost nepovinných oblastí intervencí



Dotazníkové šetření II – příprava datových výstupů

- Fáze kontroly a čištění dat
- Finální datový zdroj jako podklad pro přípravu agregovaných datových výstupů a vygenerování vyplněných dotazníků školám
- Distribuce vygenerovaných dotazníků školám prostřednictvím systému PKAP
- Distribuce tabulkových výstupů z šetření pro potřeby krajů a MŠMT
- Příprava Výstupů z analýzy potřeb – vyhodnocení povinných oblastí intervencí ve vazbě na připravovanou výzvu Šablony II a evaluaci výzvy Šablony I
- Předpokládaný časový harmonogram pro zpracování datových výstupů: prosinec 2018 – leden 2019



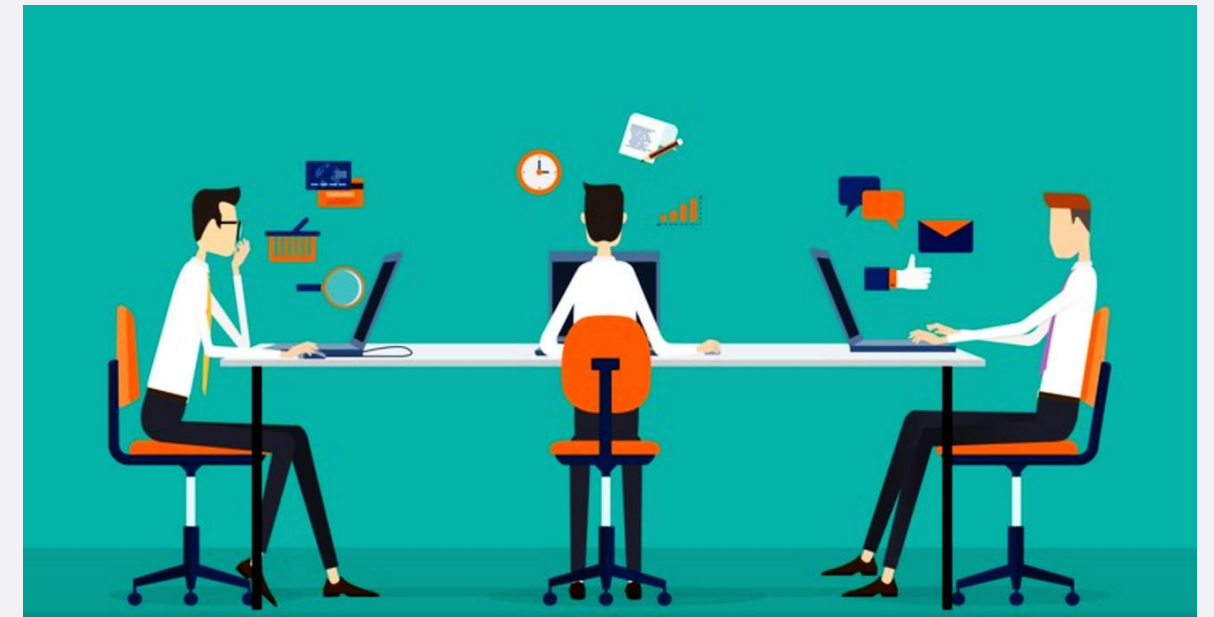
Datová opora - regionálně specifická data

- Zpracování a vyhodnocení regionálně specifických dat pro potřeby krajů / realizačních týmů
- Zpětná vazba pro prioritizaci potřeb v krajích
- **Přehled datových zdrojů:**
 - Základní demografické údaje (ČSU)
 - Zaměstnanost v kraji (ČSÚ - VŠPS)
 - Vzdělanostní struktura v kraji - počty přijatých studentů a počty absolventů v rámci skupin oborů (NÚV)
 - Míra nezaměstnanosti / podíl nezaměstnaných osob (ČSÚ, MPSV/GŘ ÚP)
 - Nezaměstnanost absolventů středních a vyšších odborných škol (NÚV)



Rozšíření datové opory

- Zajištění datové opory realizačním týmům v krajích na základě aktuální potřeby a priorit MŠMT / OP VVV
 - Monitoring předčasných odchodů a prevence na regionální úrovni
 - Příprava koncepce ŠIKK a zajištění datové opory
- Spolupráce s O65 MŠMT a CZVV na přípravě datových sestav a jejich následná distribuce do krajů
- Tvorba výstupů z ŠAP – hlavní zjištění, analýza potřeb škol -> nastavení procesů v rámci P-KAP, diseminace dat do krajů, datová opora pro přípravu výzev v rámci OP VVV





**Sběr a tvorba příkladů
inspirativní praxe**





PIP

Příklady inspirativní praxe
v projektu P-KAP

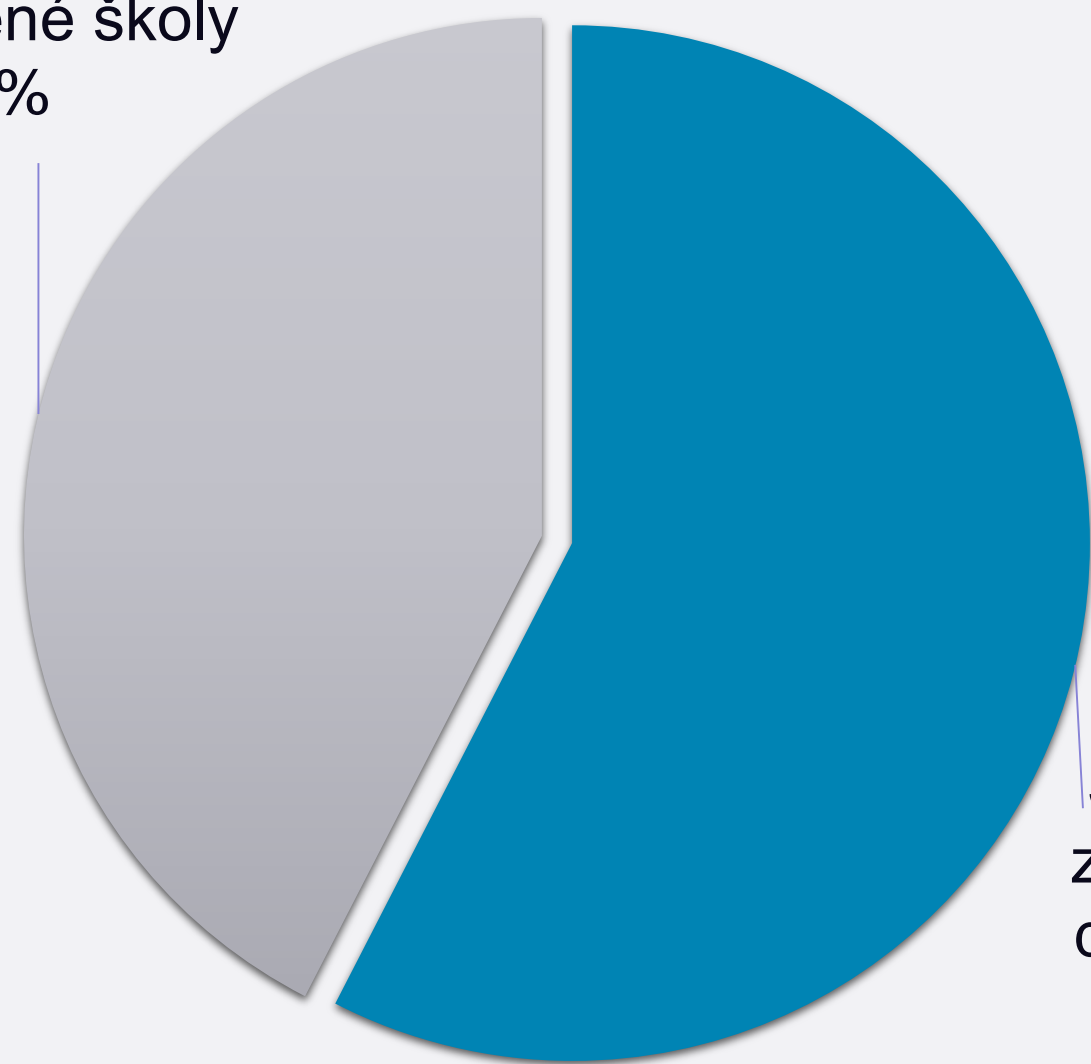
Sdílíme vize, hledáme cesty

SŠ a VOŠ a krajské akční plánování

Celkový počet zapojených škol: 1369

- SŠ a VOŠ zapojených do projektu P-KAP
- Nezapojené školy

Nezapojené školy
42%

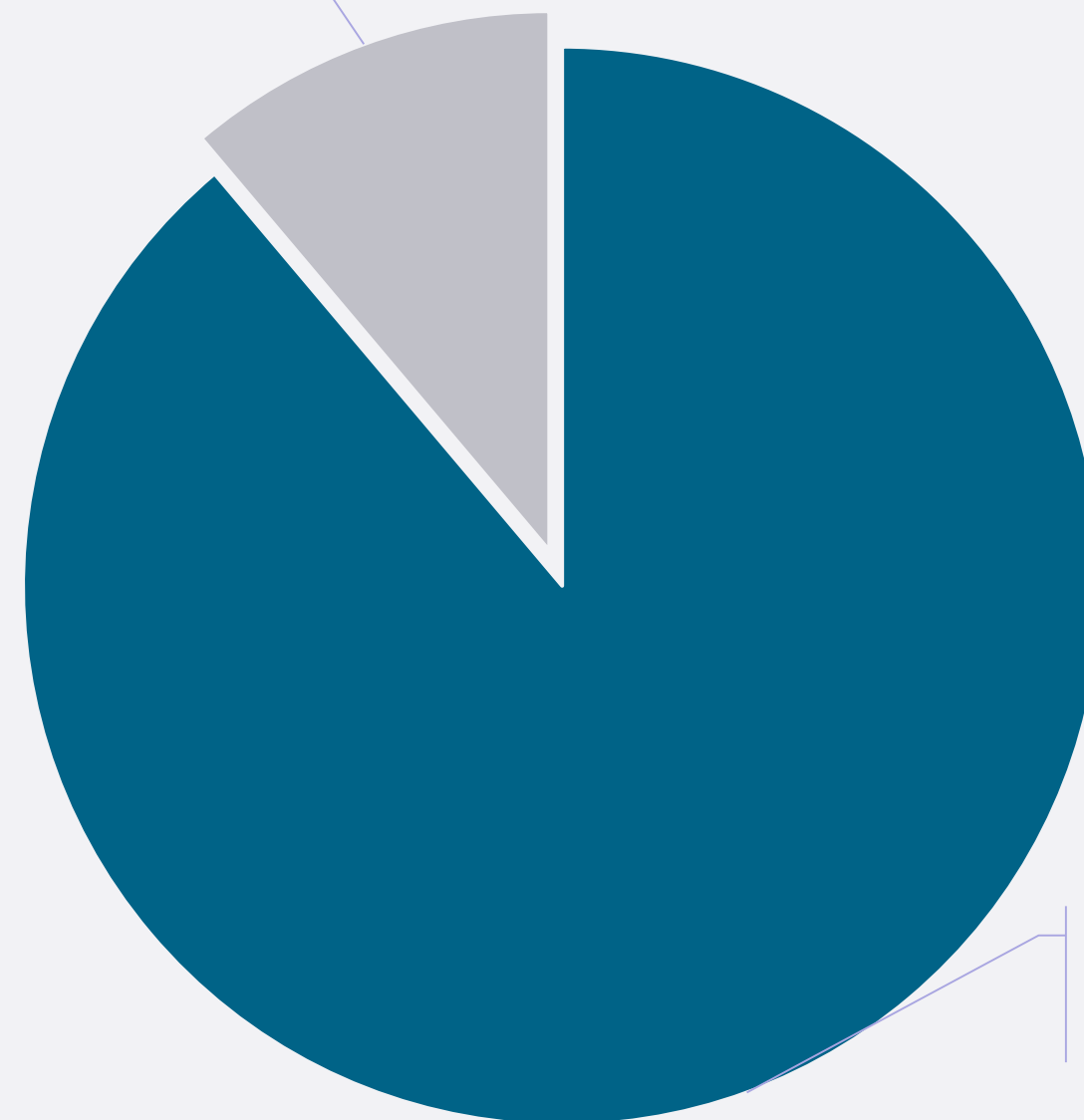


SŠ a VOŠ
zapojených
do projektu
P-KAP
58%

P-KAP

- Počet ŠAP: 700
- Počet PA: 88

Počet PA
11%



Počet ŠAP
89%

Příklady inspirativní praxe (PIP): Proč?

Naším cílem je představit školám akční plánování jako efektivní nástroj strategického řízení a podpořit je při tvorbě, realizaci i vyhodnocování jejich školních akčních plánů (ŠAP).

Proto chceme:

- poskytnout inspiraci a podporu školám v dalších fázích akčního plánování v období KAP II
- dokumentovat zkušenosti škol a jejich posun v souvislosti s akčním plánováním (obsahové oblasti AP, strategické řízení a naplňování cyklu kvality)
- nabídnout praktický, inspirativní souhrn nápadů, strategií a postupů při jejich realizaci k dalšímu využití i po skončení projektu P-KAP

PIP: Co?

Shromažďovat, zveřejňovat a nabízet k dalšímu využití a pro inspiraci školám:

- zajímavé příklady ve všech tematických oblastech AP (tzv. povinných i nepovinných intervencí)
- zkušenosti z průběhu akčního plánování ve škole (od tvorby ŠAP ke zkušenosti s cyklem kvality → dělejte, co funguje)
- zajímavé příklady spolupráce uvnitř školy, se sociálními partnery, s přesahy aktivit do jiných oblastí (mezipředmětové vztahy, úpravy ŠVP, průniky školních a mimoškolních aktivit, počátečního a dalšího vzdělávání...)

PIP: Jak?

Příklady inspirativní praxe v projektu P-KAP vyhledáváme ve vzájemné spolupráci.

Podílejí se na něm zejména:

- Odborní garanti v krajích
- Odborní garanti intervencí
- Projektová publicistika



PIP: Kde?

Základní informační, metodickou a inspirační platformou je projektový web

www.pkap.cz

- Inspirativní příklady jsou řazeny podle jednotlivých oblastí intervencí
- Obsahují:
 - charakteristiku tématu, jehož se příklad týká
 - Stručný popis příkladu inspirativní praxe (co, proč a jak se ve škole realizuje)
 - Inspirace pro školní akční plány – jak lze aktivitu ukotvit v ŠAP, jaké má přesahy do dalších tematických oblastí

www.nuv.cz/p-kap/zajimavosti

KAP podpora

vyhledávání

PROJEKT KRAJE ZPRÁVY **METODICKÁ PODPORA** LIDÉ

[Domů](#) » [P-KAP](#) » [Metodická podpora](#) » [Oblasti intervencí](#) » Podpora kompetencí k podnikavosti, iniciativě a... » ZAJÍMAVOSTI A INSPIRATIVNÍ PŘÍKLADY Z PRAXE

ZAJÍMAVOSTI A INSPIRATIVNÍ PŘÍKLADY Z PRAXE

Nabízíme zajímavé příklady a možnou inspiraci k tvorbě školních akčních plánů a k podpoře podnikavosti, iniciativy a tvořivosti.

[SMART SCHOOL – komplexní projekt podpory podnikavosti](#)

EKO GYMNÁZIUM BRNO od roku 2015 realizuje vlastní unikátní projekt SMART SCHOOL, který si klade za cíl vytvořit pro studenty inspirativní prostředí díky setkávání, přednáškám a workshopům s osobnostmi z praxe. Kromě toho škola realizuje vlastní aktivity na podporu podnikavosti a zapojuje se do řady externích projektů. K intervenci podpory kompetencí k iniciativě, kreativě a podnikavosti přistupuje mimořádně komplexně.

[Podpora vlastních tvůrčích projektů žáků](#)

Školní časopis Gymnázia Sokolov nevznikl jako klasická školní aktivita – jde o projekt, který iniciovali sami žáci a škola jim poskytuje nutnou podporu. Deklaraci takovéto podpory si gymnázium zakotvilo i do svého školního akčního plánu (ŠAP), kde je součástí intervence podpory kompetencí k podnikavosti, iniciativě a kreativě .

[Odborným vzděláním ke kritickému myšlení](#)

Víš, co jíš? Nevíš? U nás se to naučíš. Tak zní motto VOŠ potravinářské a SPŠ mlékárenské Kroměříž. Vědecky podložené informace, s nimiž se žáci a studenti v odborných předmětech setkávají, jim pomáhají zaujmout vlastní postoj k řadě stravovacích mýtů. Učí se zároveň aplikovat metody kritického myšlení i v dalších oblastech.

[Soutěže - inspirace nejen pro váš ŠAP](#)

www.nuv.cz/p-kap/podpora-kompetenci-k-podnikavosti-a-kreativite

další příklady propagace

Dlouhodobě propagujeme projekt P-KAP prostřednictvím příkladů inspirativní praxe krajů a škol v odborných periodikách:

- Speciál pro střední školy (management SŠ), příloha časopisu Řízení školy
- Školní poradenství v praxi (odborný časopis pro pracovníky PPP apod.) – téma mapování inkluze v projektu P-KAP
- Komora.cz – časopis Hospodářské komory ČR (tištěná i el. verze) – spolupráce uzavřená na rok 2018 bude pokračovat i roce 2019 – lze prezentovat i zajímavé příklady z jednotlivých krajů, které souvisejí s realizací KAP

**Podpora škol při tvorbě
ŠAP/PA**

nástroje podpory pro RT KAPy


- **Semináře k výměně zkušeností/Sdílení informací prostřednictvím OGK:** výměna zkušeností primárně v oblastech jednotlivých intervencí a k tvorbě KAP. Účast OGK na akcích pořádaných v kraji (PS Vzdělávání...)
- **Vzdělávání:** rozděleno dle obsahu na akční plánování a na oblasti intervencí. V případě seminářů v oblastech intervencí fungují v roli lektorů garanti intervencí. Účast garantů na minitymech/odborných platformách.
- **Webové stránky P-KAP** jsou hlavním nástrojem předávání informací (aktuality, informace o plánovaných akcích, příklady inspirativní praxe ze škol v krajích, metodiky k tvorbě KAP).
- **Tvorba metodických sítí v krajích:** v oblastech AP a oblastech intervencí. Budování sítí bude zahájeno počátkem roku 2019.
- **Konference projektu P-KAP:** konference se uskuteční dne 14. 5. 2019 v Praze.

nástroje podpory pro školy

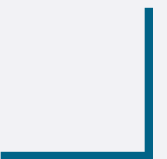
- **Přímá podpora** na školách vzniká na základě poptávky ze strany zástupců škol. Řeší konkrétní potřeby škol v oblasti tvorby ŠAP.
- **Prezenční semináře pro školy** jsou rozděleny dle obsahu na akční plánování (tvorba ŠAP) a na oblasti intervencí. V případě seminářů v oblastech intervencí fungují v roli lektorů garanti intervencí
- **Webináře:** nástroj vzdělávání v oblastech intervencí a AP. Bude realizováno v roce 2019
- **Videometodiky** jsou statickou formou podpory, jejímž cílem je předat relevantní informace školám. Byly zpracovány videometodiky ke všem oblastem povinných i nepovinných intervencí.
- **IS P-KAP** je informačním systémem a databází škol zapojených v projektu. Školy zde nachází své dokumenty (analýza potřeb škol, výstup z analýzy potřeb SŠ a VOŠ, zpráva z mapování stavu inkluze, zpracovaný ŠAP/PA..)
- **Webové stránky P-KAP** jsou hlavním nástrojem předávání informací (aktuality, informace o plánovaných akcích, videometodiky, příklady dobré praxe, metodiky k tvorbě ŠAP/PA)

aktuální stav podpory

- KAP je průběžně implementován v 14 krajích ČR
- Celkem je zapojeno 789 SŠ a VOŠ
- ŠAP vytvořilo a realizuje celkem 701 škol / PA 88 škol
- Proběhlo celkem 108 konzultací a další přímé podpory škol ve všech krajích ČR
- Celkem proběhlo 154 seminářů k AP a oblastem intervencí pro školy a kraje (stav k 12/2018)
- Bylo vytvořeno 28 videometodik k oblastem povinných i nepovinných intervencí
- Semináře pro školy, které nemají zkušenosti s tvorbou ŠAP/PA, proběhnou v únoru 2019



**Představení krajských zpráv
z mapování stavu
inkluzivního vzdělávání na
SŠ a VOŠ**



rozsah využití krajských zpráv

- Primárně vznikají zprávy škole, včetně doporučení, jež mohou být využity pro zlepšení stavu inkluze ve vzdělávání na škole, případně pro tvorbu ŠAP/PA.
- Dle charty projektu P-KAP je krajská zpráva z „mapování“ určena k řízení předmětné oblasti na území krajů (např. odbory školství) a zároveň jako součást metodické podpory tvorby KAP, zejména v oblasti intervence Podpora inkluze.
- Dle Metodiky rovných příležitostí ve vzdělávání pro prioritní osu 3 OP VVV lze krajskou zprávu z „mapování“ využít jako podklad pro pracovní skupinu v Krajských akčních plánech (viz str. 8 Metodiky).

průběh zpracování krajských zpráv

- Při zpracování krajských zpráv se vychází z mapování na všech školách navštívených v období od začátku mapování do června 2018 včetně. Celkově bylo v uvedeném období v rámci ČR osloveno 606 škol, tj. 44 % škol z aktuálního celkového počtu 1367 SŠ a VOŠ
- Mapování na školách probíhá ve dvou vlnách: 50% škol v období 2016 – 2018 a zbývající v období 2019 – 2021. 50% tedy do konce roku 2018
- Aktuálně bude mapováno 50% do konce roku 2018, zbylých 50% do června 2021. Předpokládáme že zprávy škoře budou předány cca do srpna 2021, krajské zprávy finalizovány nejpozději v prosinci 2021.
- Krajskou zprávu z mapování lze využít případně i pro jiné činnosti spadající do působnosti krajů, nicméně je potřeba nezapomínat, že se jedná o kvalitativní rozbor situace v oblasti inkluze ve vzdělávání (viz postup zpracování zpráv).

postup zpracování krajských zpráv

- Východiskem jsou zprávy škole - realizace rozhovorů, přepisy relevantních částí, zpráva škole včetně doporučení.
- Rozhovory jsou realizovány se zástupcem vedení školy, učitelem, pracovníkem školního poradenského pracoviště a žákem nebo jeho zákonným zástupcem (popřípadě s oběma). Specifikované znění mapovaných okruhů ve dvou verzích – pro profesionály a laiky (žáky a zákonné zástupce). Jsou striktně anonymizovány.
- Mapování začalo v období, kdy v platnost vstoupila vyhláška č. 27/2016 Sb. o vzdělávání žáků se speciálními vzdělávacími potřebami a žáků nadaných. Původně nižší informovanost v období vstupu této vyhlášky v platnost se tak v průběhu této vlny mapování významně změnila k lepšímu, což mělo logicky za následek také změnu zjištěných výsledků v této oblasti – podrobněji viz kapitola 3. 4. zprávy Inkluze a její vývoj v návaznosti na vyhlášku č. 27/2016 Sb.

příklady Doporučení zřizovateli/decizní sféře

Zlepšit podmínky pro práci školního poradenského pracoviště.

Většinou se týká vybavení a prostor pro poradenskou práci, a to si do jisté míry žádá větší či menší investice, i toto doporučení zařazujeme mezi ta, která se týkají především zřizovatele.

Podpořit možnosti dalšího vzdělávání a sdílení zkušeností.

Pedagogové včetně vedení škol stále volají po kvalitní metodické podpoře a po příležitostech ke sdílení zkušeností. Situace se v poslední době zlepšuje, příležitostí přibývá a pedagogové jsou za to rádi. Domníváme se, že je třeba pokračovat a stále vytvářet tyto příležitosti, ať už formou seminářů a konferencí, nebo formou pobídek školským poradenským zařízením k realizaci školení pro pedagogy, včetně „školení pro sborovnu“, která jsou velmi vítána. Je potřeba klást důraz na kvalitu a praktické zkušenosti v konkrétní oblasti (PAS, SPCH ...).

příklady Doporučení pro vedení škol

Rozšíření školního poradenského pracoviště o psychologa

To je snad nejčastější doporučení stran ŠPP. Není však snadné naplnit, protože psychologů, kteří se zajímají o práci ve školství, je v poslední době nedostatek. Je to dáno zvýšenou poptávkou po této profesi v souvislosti právě s podporou společného vzdělávání ve školství.

Věnovat větší pozornost přijímání žáků ke studiu

Je vhodné pečlivě a jasně definovat podmínky přijetí ke studiu u jednotlivých oborů tak, aby se předešlo tomu, že bude přijat ke studiu žák, pro kterého vzhledem k jeho speciálním vzdělávacím potřebám zvolený obor není vhodný. V tomto ohledu nelze spoléhat pouze na posouzení praktického lékaře. Škola může do jisté míry sama předcházet do budoucna obtížně řešitelným situacím.

příklady Doporučení pedagogickým pracovníkům a zaměstnancům školy

Věnovat pozornost koordinaci práce ŠPP

Doporučení se týká většinou již rozšířených poradenských pracovišť. Smyslem je rozdělení rolí jednotlivých pracovníků a koordinace jejich práce tak, aby se dosáhlo vyšší efektivity a lepšího využití jejich potenciálu směrem k žákům se speciálními vzdělávacími potřebami.

Věnovat se intenzivněji problematice nadaných žáků

V oblasti práce s nadanými žáky jsou rezervy, jak sami oslovení přiznávají, a je to hlavně z kapacitních důvodů. Ve spolupráci s vyučujícími je doporučováno nadané identifikovat, orientačně zmapovat oblasti jejich zájmu a získat o nich alespoň základní přehled.


příklady Doporučení vedení a pracovníkům ŠPZ

Metodicky podpořit spolupráci a sdílení zkušeností


Přestože se situace zlepšuje a příležitostí přibývá, pedagogové stále volají po kvalitní metodické podpoře a po příležitostech ke sdílení zkušeností. Školská poradenská zařízení mohou přispět realizací školení pro pedagogy, včetně „školení pro sborovnu“, která jsou velmi vítána.

Sjednotit postupy práce, výklad vyhlášky a kritéria pro přiznávání podpůrných opatření v krajích a v jednotlivých zařízeních

Snažit se o sjednocení postupů práce v jednotlivých zařízeních a výkladu vyhlášky. Ten není jednotný v přístupu školských poradenských zařízení a v kritériích přiznávání podpůrných opatření žákům školskými poradenskými zařízeními, která jsou řízena různými zřizovateli. Pedagogové poměrně často upozorňují na potřebu sjednocení tohoto výkladu.



**Výzva na šablony
pro SŠ a VOŠ II**



Děkuji za pozornost.



Národní ústav pro vzdělávání
podpora krajského akčního plánování
www.pkap.cz